



Consell Comarcal
de la Conca de Barberà

PROTOCOL DE PREVENCIÓ, DETECCIÓ I INTERVENCIÓ EN SITUACIONS D'ABSENTISME ESCOLAR DE LA CONCA DE BARBERÀ

Data de signatura del document

Montblanc, 13 de juny de 2016

Modificacions: 22 de març de 2019

ÍNDEX

1. INTRODUCCIÓ.....	3
2. JUSTIFICACIÓ.....	4
3. ASPECTES LEGALS	6
4. DEFINICIÓ.....	11
I. Definició d'absentisme.....	11
II. Tipologia d'absentisme.....	11
III. Factors de risc.....	13
IV. Indicadors de risc de l'absentisme	13
5. OBJECTIUS.....	15
6. FUNCIONS DELS AGENTS IMPLICATS	16
7. PROCEDIMENTS D'INTERVENCIÓ	19
A) Procediment des de dins del centre docent.....	19
B) Procediment d'actuació des de fora del centre docent	22
8. SEGUIMENT I AVALUACIÓ.....	24
9. BIBLIOGRAFIA	25
10. ANNEXOS	26

1. INTRODUCCIÓ

Fer una eina útil per a l'abordatge de l'absentisme escolar no és una tasca senzilla perquè, com va dir Nelson Mandela, l'educació és l'arma més poderosa per canviar el món; en conseqüència, l'eix fonamental de les nostres actuacions ha de ser la cooperació, la coordinació i el treball en xarxa, amb l'establiment de mecanismes que assegurin la coherència i la complementarietat de les actuacions, amb una intervenció preventiva, a partir del disseny d'actuacions que fomentin la detecció i la intervenció precoç sobre les conductes absentistes.

L'absentisme escolar és un problema educatiu i social que evidencia les desigualtats econòmiques, socials i culturals de la nostra societat i alhora reflecteix les situacions de desafecció i de conflicte que viuen alguns infants i adolescents a l'àmbit educatiu. L'absentisme escolar ha esdevingut una prioritat política i educativa per millorar de forma integral l'escolarització i avançar cap a un model d'escola inclusiva.

Aquest caràcter integral de les intervencions, per garantir l'aplicació de mesures globals i articulades, atesa la complexitat del fenomen, s'ha de desenvolupar en un marc de referència a partir del qual s'han de concretar i desplegar les actuacions que les o els professionals implicats han de dur a terme, així com establir les estructures bàsiques de coordinació en els diferents nivells del territori, a fi de garantir la permanència i la continuïtat amb èxit de tot l'alumnat als centres educatius, especialment de l'alumnat que pertany als col·lectius més febles socioculturalment.

És una tasca transversal que ens implica a tots i totes, sense excepcions, per tal de treballar per cobrir la necessitat social de millorar l'èxit escolar de l'ensenyament obligatori i incrementar les taxes d'estudiants d'educació postobligatòria. Aquesta coresponsabilitat s'ha d'entendre com la garantia del dret i el deure de l'educació entre les diferents administracions públiques amb competències, així com entre totes les institucions i organitzacions comunitàries, a partir de les competències específiques dels diferents agents que intervenen en l'aplicació de mesures d'actuació contra l'absentisme.

Aquest protocol no és un simple recull d'idees en paper. Ha de ser una brúixola que ens ha de servir per actuar constantment amb eficàcia, una eina útil per a l'abordatge d'aquest fenomen social per minimitzar els efectes negatius de l'absentisme escolar, perquè no hem d'oblidar que la meta de l'educació no és el coneixement, sinó l'acció (Herbert Spencer).

Isabel Sales i Coderch
Consellera Comarcal d'Ensenyament

2. JUSTIFICACIÓ

El Protocol d'absentisme escolar de la Conca de Barberà neix amb l'objectiu de vetllar i garantir l'escolarització dels infants dels municipis de la comarca, seguint les indicacions de l'article 52.2 de Llei 14/2010, del 27 de maig, dels drets i les oportunitats en la infància i l'adolescència, on concreta que les administracions públiques han de fer especial atenció a detectar els casos de no-escolarització, absentisme i abandó escolar i han d'adoptar de manera coordinada les mesures necessàries per a fer-hi front, mitjançant els protocols corresponents.

Aquest Protocol comarcal es nodreix de la iniciativa engegada per la Comissió d'Atenció a la Infància i a l'Adolescència de l'Ajuntament de Montblanc, que va aprovar el seu protocol municipal durant el març de 2015, i del Protocol d'absentisme escolar del municipi de Santa Coloma de Queralt, aprovat durant el gener de 2016.

Durant el febrer del 2016, l'Equip Bàsic d'Atenció Social de l'Àrea de Benestar Social del Consell Comarcal de la Conca de Barberà proposen a diversos agents iniciar un treball interdisciplinari per elaborar conjuntament el Protocol comarcal d'absentisme escolar. El protocol s'implementa a partir del curs 2016-2017.

El 6 d'abril de 2018 es crea la Taula d'Atenció a la Infància i Adolescència de la Conca de Barberà, amb l'objectiu de vetllar pel benestar de la infància i l'adolescència de la comarca mitjançant el treball en xarxa entre els diversos agents de la comarca. D'aquesta taula en sorgeix la proposta d'adhesió dels protocols municipals de Montblanc i de Santa Coloma de Queralt al comarcal.

Aquest protocol és complementa amb el Protocol d'intervenció en xarxa en situacions de risc i/o desemparament de la Conca de Barberà, en quant a concretar les actuacions davant d'un cas d'absentisme escolar, entès com situació de risc en l'article 102.E de la Llei 14/2010, del 27 de maig, dels drets i les oportunitats en la infància i l'adolescència

Entre els agents implicats cal destacar:

- Escola Valldemur de Barberà de la Conca
- Escola de Blancafort
- Escola Vedruna Mare de Déu del Carme de l'Espluga de Francolí
- Escola Martí Poch de l'Espluga de Francolí
- Institut Joan Amigó de l'Espluga de Francolí
- Escola Les Muralles de Montblanc
- Escola Mare de Déu de la Serra de Montblanc
- Escola d'Educació Especial Tilmar de Montblanc
- Institut Martí l'Humà de Montblanc
- Escola Antoni Tous de Pira
- Escola Sant Roc de Rocafort de Queralt

- Escola Cor de Roure de Santa Coloma de Queralt
- Escola Vedruna de Santa Coloma de Queralt
- Institut Joan Segura i Valls de Santa Coloma de Queralt
- Escola Salvador Ninot de Sarraí
- Escola Sagrat Cor de Solivella
- Escola del Montgoi de Vilaverd
- Escola Mare de Déu dels Torrents de Vimbodí i Poblet
- Equip d'Assessorament Psicopedagògic (EAP)
- Equip d'Atenció a la Infància a l'Adolescència (EAIA)
- Vigilància Municipal de l'Espluga de Francolí
- Policia Local de Montblanc
- Vigilància municipal de Santa Coloma de Queralt
- Policia de la Generalitat- Mossos d'Esquadra (PG-MME)
- Serveis Sanitaris
- Consellera d'Ensenyament del Consell Comarcal de la Conca de Barberà
- Equip Bàsic de Serveis Socials
- Oficina Tècnica del Pla Local d'Inclusió Social

3. ASPECTES LEGALS

El dret a l'escolarització és reconegut en tots els nivells legislatius, de l'abast universal fins als propis del territori català. En aquest apartat es recopila el marc legal que regula aquest dret.

I. Àmbit internacional

DECLARACIÓ UNIVERSAL DELS DRETS HUMANS, 1948

L'article 26.1. estableix que tota persona té dret a l'educació i que l'educació ha de ser gratuïta, almenys en tot allò relatiu a la instrucció elemental i fonamental, i fa constar l'obligatorietat en la instrucció elemental.

DECLARACIÓ UNIVERSAL DELS DRETS DE L'INFANT, 1959

L'article número 7 disposa que l'infant té el dret a rebre educació, que serà gratuïta, almenys en la seva etapa elemental.

PARLAMENT EUROPEU, RESOLUCIÓ A 3-0172/92

Aprova la Carta Europea dels Drets de l'Infant, en la qual es recull el dret a l'educació com un dret fonamental de la infància.

II. Àmbit nacional

CONSTITUCIÓ ESPANYOLA, 1978

L'article 27.4 disposa l'Ensenyament bàsic és obligatori i gratuït i els poders públics garanteixen el dret de tothom a l'ensenyament.

L'article 27.5, "els poders públics garanteixen el dret de tothom a l'educació, mitjançant una programació general de l'ensenyament, amb la participació col·lectiva".

LLEI ORGÀNICA 2/2006, DE 3 DE MAIG, D'EDUCACIÓ, BOE núm. 106 de 4.5. 2006

Títol preliminar. Capítol II, art. 4: Disposa que l'ensenyament bàsic és obligatori i gratuït per a totes les persones. Comprèn deu anys d'escolaritat i es desenvolupa, de forma regular, entre els sis i els setze anys d'edat.

Títol I. Capítol 3, art 27: Inclou els programes de diversificació curricular, des del tercer curs d'educació primària fins al quart d'educació secundària, per a l'alumnat que ho requereixi amb l'avaluació corresponent.

Títol II. Capítol II, art. 80.1: Amb la finalitat de fer efectiu el principi d'igualtat en l'exercici del dret a l'educació, les administracions públiques han de desenvolupar accions de caràcter compensatori amb relació a les persones, grups i àmbits territorials que estiguin en situacions desfavorables i han de proveir els recursos econòmics i els suports necessaris per a això.

III. Àmbit autonòmic

ESTATUT D'AUTONOMIA DE CATALUNYA, 2006

L'article 21 indica els drets i deures en l'àmbit de l'educació.

L'article 160.3: "Correspon a la Generalitat, en matèria de menors: La competència exclusiva en matèria de protecció de menors, que inclou, en tot cas, la regulació del règim de protecció i de les institucions públiques de protecció i tutela dels menors desemparats, en situació de risc i dels menors infractors, respectant en aquest darrer cas la legislació penal."

L'article 44.3 "Els poders públics han de promoure i han d'impulsar la implicació i la participació de la família en l'educació dels fills i filles, en el marc de la comunitat educativa".

PACTE NACIONAL PER A L'EDUCACIÓ, 2006

L'àmbit IV informa de la coresponsabilitat dels ajuntaments amb l'educació: "Programes preventius del fracàs escolar. El Departament d'Ensenyament i els ajuntaments han d'impulsar, de manera concurrent, la coordinació general de programes relatius als deures de l'escolaritat obligatòria i la prevenció del fracàs escolar i el seu finançament. Els ajuntaments participen en la responsabilitat de fer complir l'escolaritat obligatòria, en l'elaboració de programes de prevenció del fracàs escolar, en la coordinació dels serveis necessaris per a aquesta prevenció, i coordinen totes aquestes activitats amb els centres"

L'àmbit V sobre el professorat i altres professions de l'educació diu: "El govern ha d'impulsar millores educatives i ha de proporcionar nous recursos als centres públics de totes les etapes educatives que permetin incrementar la seva qualitat i evitin dèficits educatius més importants, com el grau d'abandonament escolar i el percentatge d'alumnat que no obté la titulació bàsica i, al mateix temps, que permetin augmentar el nombre d'estudiants que cursen ensenyaments postobligatoris."

LLEI D'EDUCACIÓ DE CATALUNYA (LEC) 12/2009, DE 16 DE JULIOL

Aquesta llei defineix:

Títol I, article 3: dret a una educació integral i en l'article 5: els ensenyaments obligatoris.

Títol III, de la comunitat educativa. Capítol II. L'alumnat. Article 22: Deures dels alumnes, apartat a, assistir a classe.

Títol III. de la comunitat educativa. Capítol V. La convivència. Article. 37 Faltes i sancions relacionades amb la convivència.

Títol V. Capítol II. Art. 57.5. "Els centres que imparteixen l'educació bàsica han d'adoptar les mesures pertinents per a atendre la diversitat de l'alumnat i per continuar la comesa de detecció i prevenció de les dificultats en l'aprenentatge iniciada a l'educació infantil."

Títol X. Capítol II. Art. 159, en relació amb les competències dels ens locals, el punt cinquè diu que correspon als municipis la vigilància del compliment de l'escolarització obligatòria.

DECRET 279/2006, de 4 de juliol, de drets i deures de l'alumnat i regulació de la convivència en els centres educatius no universitaris de Catalunya. DOGC núm. 4670, de 6.7.2006

Títol II. Capítol II: Dels deures de l'alumnat. Art. 21. Deure d'estudi. Art. 21.2.a. "Assistir a classe, participar en les activitats formatives previstes a la programació general del centre i respectar els horaris establerts."

Títol IV. Capítol I: Principis generals. Art. 29. 1. "L'alumnat no pot ser privat de l'exercici del seu dret a l'educació i, en el cas de l'educació obligatòria, del seu dret a l'escolaritat"

IV. Àmbit local

LLEI 7/1985, DE 2 DE ABRIL, REGULADORA DE LAS BASES DE RÈGIM LOCAL

Títol II. Capítol III: Competències. Art. 25.2.n "El municipi ha de participar en la programació de l'ensenyament i cooperar amb l'administració educativa en la creació, la construcció i el manteniment dels centres docents públics, la intervenció en els òrgans de gestió dels centres docents i la participació en la vigilància del compliment de l'escolaritat obligatòria".

V. Lleis de protecció del menor

CODI PENAL. LLEI 10/1995, de 23 de novembre

Capítol III, secció 3a: De l'abandó de família, menors o incapaços. Art. 226.1. "El qui deixi d'acomplir els deures legals d'assistència inherents a la pàtria potestat, tutela, guarda o acolliment familiar o de prestar l'assistència necessària legalment establerta [...] ha de ser castigat [...]"

CODI CIVIL

Art. 154. "Els fills no emancipats estan sota la potestat dels seus progenitors. La pàtria potestat s'ha d'exercir sempre en benefici dels fills, d'acord amb la seva personalitat i comprèn els deures i facultats següents.."

Art. 154.1. "Vetllar per ells, tenir-los en la seva companyia, alimentar-los, educar-los i procurar-los una formació integral."

LLEI ORGÀNICA 1/1996, de 15 de gener, de protecció jurídica del menor, de modificació parcial del codi civil i de la Llei d'enjudiciament civil. BOE núm. 15 de 17.1.1996

Modificada per Llei 26/2015, de 28 de juliol, de protecció a la infància i a l'adolescència.

Títol I. Capítol III: Mesures i principis rectors de l'acció administrativa. Art. 10.1. "Els menors tenen dret a rebre de les administracions públiques l'assistència adequada per a l'efectiu exercici dels seus drets i que es garanteixi el seu respecte."

Art. 13.2. "Qualsevol persona o autoritat que tingui coneixement que un menor no està escolaritzat o no assisteix al centre escolar de manera habitual i sense justificació, durant el període obligatori, ho ha de posar en coneixement de les autoritats públiques competents, que han d'adoptar les mesures necessàries per a la seva escolarització."

LLEI ORGÀNICA 5/2000, de 12 de gener, reguladora de la responsabilitat penal dels menors.

Títol I. Art. 6: De la intervenció del ministeri fiscal. "Correspon al ministeri fiscal la defensa dels drets que les lleis reconeixen als menors, així com la vigilància de les actuacions que s'hagin d'efectuar en el seu interès i l'observança de les garanties del procediment [...]".

LLEI 14/2010, del 27 de maig, dels drets i les oportunitats en la infància i l'adolescència. DOGC núm. 5641, de 02.06.2010

Títol I. Capítol II. Art. 6: Desenvolupament de les potencialitats personals. "La criança i la formació dels infants i els adolescents ha de garantir-ne el desenvolupament físic, mental., espiritual, moral i social, d'una manera lliure, integral i harmònica, i ha de potenciar en tot moment llurs capacitats educatives i d'aprenentatge, i procurar-los els benestar físic, psicològic i social."

Títol I. Capítol II. Art. 13: Foment i suport a l'educació. "1. Els infants i els adolescents tenen dret a rebre el màxim nivell d'educació possible des de llur naixement."

Títol II. Capítol V. Art. 52: No-escolarització, absentisme i abandó escolar. "1. Als efectes del que estableix aquesta llei, s'entén per: a) No-escolarització: el fet que els progenitors, els titulars de la tutela o els guardadors d'un infant o adolescent en període d'escolarització obligatòria no gestionin la plaça escolar corresponent sense una causa que ho justifiqui. B) Absentisme: l'absència de classe sense presentar justificació o sense una justificació acceptable. S'han de determinar per reglament quins són els casos que constitueixen absentisme lleu, absentisme moderat o absentisme greu, i quines són les mesures que cal adoptar en cada cas. c) Abandó escolar. El cessament indefinit de l'assistència a la plaça escolar corresponent per l'infant o l'adolescent en període d'escolarització obligatòria."

"2. Les administracions públiques han de fer especial atenció a detectar els casos de no-escolarització, absentisme i abandó escolar i han d'adoptar de manera coordinada les mesures necessàries per a fer-hi front, mitjançant els protocols corresponents."

Títol III. Art. 74: Prevenció general. "1. Les administracions públiques han de desenvolupar les actuacions necessàries per a prevenir els infants i els adolescents de les situacions que són perjudicials per a llur desenvolupament integral o per a llur benestar. L'apartat f, estableix qualsevol forma de negligència en l'atenció física, sanitària o educativa."

Títol III. Art. 77. Prevenció del risc social. "4. L'administració competent en infància i adolescència, en coordinació amb els ens locals i els departaments de la Generalitat corresponents, ha de desenvolupar programes integrals d'atenció als adolescents en risc i desavantatge social en entorns territorials en què es concentrin desigualtats i situacions de conflicte social. Aquests programes han de comptar amb mesures extraordinàries de suport a l'escolarització i a la continuïtat formativa, treball de carrer, lleure, acompanyament a la formació i a la inserció sociolaboral, i mesures socioeducatives intensives com centres oberts i centres diürns."

Títol V. De la protecció dels infants i els adolescents en situació de risc o desemparament. Capítol II: Les situacions de risc. Art. 102: Definició i concepte. "2. Són situacions de risc: apartat e, La manca d'escolarització en edat obligatòria, l'absentisme i l'abandó escolar."

Títol VI: Infraccions i sancions. Capítol I: Infraccions. Art. 157. Infraccions lleus. "Són infraccions lleus en l'àmbit d'aquesta llei, les accions o les omissions següents: apartat c, no gestionar, els progenitors, els tutors o els guardadors de l'infant o l'adolescent en període d'escolarització obligatòria, la plaça escolar corresponent sense causa que ho justifiqui. d) No procurar, els progenitors, els tutors o els guardadors d'un infant o adolescent en període d'escolarització obligatòria, que aquest assisteixi al centre escolar quan disposa de plaça i sense causa que ho justifiqui."

Art. 158. Infraccions greus. "Constitueixen infraccions greus en l'àmbit d'aquesta llei, les accions o les omissions següents: apartat e, impedir, els progenitors, els tutors o els guardadors d'un infant o adolescent en període d'escolarització obligatòria, que aquest assisteixi al centre escolar quan disposa de plaça i sense cap causa que ho justifiqui."

Capítol III: Procediment sancionador. Art. 164. Òrgans sancionadors. "1. Els ajuntaments i els consells comarcals exerceixen la potestat sancionadora en les matèries pròpies de llur competència, d'acord amb la distribució establerta per aquesta llei. La determinació de l'òrgan sancionador específic s'ha de fer de conformitat amb la normativa pròpia dels ajuntaments i els consells."

Art. 165. Procediment sancionador. "1. Els òrgans competents per a la incoació, la tramitació i la resolució dels expedients sancionadors incoats per la comissió d'infraccions tipificades en el capítol I d'aquest títol han de seguir el procediment establert per la normativa vigent en matèria de procediment administratiu sancionador. ". Si, un cop resolt el procediment sancionador, se'n deriven responsabilitats administratives per als pares, els tutors o els guardadors, s'han de posar en coneixement de la Fiscalia a l'efecte de les possibles responsabilitats civils. 3. En els cas d'infraccions greus o molt greus, l'autoritat que resol l'expedient pot acordar, per raons d'exemplaritat i en previsió de conductes infractores futures, la publicació en el Diari Oficial de la Generalitat de Catalunya de les sancions greus o molt greus imposades, un cop esdevingut fermes. Aquesta publicitat ha de fer referència als noms o els cognoms, a la denominació o la raó social de les persones naturals o jurídiques responsables, i a la classe i la naturalesa de les infraccions."

VI. Àmbit social

LLEI 12/2007, D'11 D'OCTUBRE DE SERVEIS SOCIALS. DOGC NÚM. 4990, DE 18.10.2007

Aquesta llei regula i ordena el sistema de serveis socials amb la finalitat de garantir-ne l'accés universal per fer efectiva la justícia social i promoure el benestar del conjunt de la població. També és objecte d'aquesta llei aconseguir que els serveis socials es prestin amb els requisits i els estàndards de qualitat òptims necessaris per garantir la dignitat i la qualitat de vida de les persones.

VII. Àmbit d'ensenyament

LLEI ORGÀNICA 8/2013, de 9 de desembre, per a la millora de la qualitat educativa. BOE núm. 295. 2013

Preàmbul. Disposa que es regularitza l'educació bàsica que, d'acord amb la disposició de la Constitució, té caràcter obligatori i gratuït per a tots els nens i joves d'ambdós sexes, la durada corresponent s'estableix en deu cursos, i comprèn l'educació primària i l'educació secundària obligatòria. A més, assenyala que els aprenentatges que tenen caràcter obligatori són l'educació primària i l'educació secundària obligatòria.

Capítol II. Art. 3.1. Inclou que el sistema educatiu s'organitza en etapes, cicles, graus, cursos i nivells d'aprenentatge de manera que així assegura la transició entre aquests i, en el seu cas, dins de cada un d'ells.

Art. 3.3. Indica que l'educació primària i l'educació secundària obligatòria constitueixen l'educació bàsica.

Art. 4.1. Disposa que l'aprenentatge bàsic al qual es refereix l'article 3.3 d'aquesta Llei és obligatori i gratuït per a totes les persones.

DECRET 102/2010, de 3 d'agost, d'autonomia dels centres educatius. DOGC núm. 5686, de 05.08.2010

L'article 24 disposa que les normes d'organització i funcionament dels centres han de preveure mesures correctores referides a les faltes injustificades d'assistència a classe i de puntualitat.

Resolució per la qual s'aproven els documents per a l'organització i la gestió dels centres.

Aprova els documents per a l'organització i la gestió dels centres per a cada curs i especifica les actuacions del centre en diversos supòsits, en els quals el centre dissenyarà i implementarà estratègies i actuacions per a la prevenció, la diagnosi i l'actuació precoç contra l'absentisme escolar.

ORIENTACIONS PER A L'ELABORACIÓ DE LA CARTA DE COMPROMÍS EDUCATIU

Disposa que les accions per garantir l'assistència de l'alumnat als centres han de ser fruit d'un treball conjunt i un compromís entre les famílies i els centres.

Resolució ENS/585/2017, de 17 de març, per la qual s'estableix l'elaboració i la implementació del Projecte de convivència en els centres educatius dins el marc del Projecte educatiu de centre

Es centres educatius del Servei d'Educació de Catalunya han de tenir implementat el Projecte de convivència en el marc del seu Projecte educatiu, que ha de reflectir les accions que el centre educatiu desenvolupi per capacitar tots els alumnes i la resta de la comunitat escolar per a la convivència i la gestió positiva dels conflictes. En aquest sentit, el Departament d'Ensenyament posa a l'abast de tots els centres educatius una aplicació informàtica amb elements de diagnosi, orientacions i recursos per elaborar-lo.

4. DEFINICIÓ

L'article 102.E de la Llei 14/2010, del 27 de maig, dels drets i les oportunitats en la infància i l'adolescència, inclou la manca d'escolarització en edat obligatòria, l'absentisme i l'abandó escolar com a una situació de risc d'un infant o adolescent.

La situació de risc és aquella en el què el desenvolupament i el benestar de l'infant o adolescent es veu limitats o perjudicats per a qualsevol circumstància personal, social o familiar.

I. Definició d'absentisme

Si partim de les definicions recollides en el marc legal sobre els drets de rebre educació i de vetlla per a l'escolarització dels infants i adolescents, entendrem que la no-assistència a un centre educatiu és una vulneració d'aquest dret. L'absentisme recull diverses situacions de ruptura escolar com la no-escolarització i l'abandonament escolar.

L'**absentisme escolar** és l'absència reiterada i no justificada, dins de l'horari escolar, de l'alumnat en edat d'escolarització obligatòria en el centre educatiu on està matriculat.

Entenem l'edat d'escolarització obligatòria la que va dels 6 als 16 anys, tot i que creiem convenient no perdre de vista els infants de P3 a P5, en una tasca preventiva. En qualsevol cas, un infant de P3, P4 o P5 que estigui matriculat i que no assisteixi al centre educatiu, es comptabilitzarà com a absentisme.

II. Tipologia d'absentisme

Segons la classificació indicada pel Departament d'Ensenyament per a tots els centres de Catalunya, es diferencien diverses tipologies d'absentisme segons el total d'absentisme mensual de cada alumne:

- **Absentisme total:** D'acord amb les indicacions del Departament d'Ensenyament i l'article 52 de la Llei 14/2010, del 27 de maig, dels drets i les oportunitats en la infància i l'adolescència, l'absentisme inclou:

* **No escolarització:** Els progenitors, els titulars de la tutela o els guardadors¹ d'un infant o adolescent que en període d'escolarització obligatòria no gestionin la plaça escolar corresponent sense una causa que ho justifiqui.

¹ D'ara endavant i per a aquest protocol entendrem per progenitors: pare, mare o tutor o tutora legal i els guardadors.

* **Abandonament escolar:** La ruptura definitiva per abandonament prematur del sistema escolar en període d'escolarització obligatòria. Els alumnes esdevenen desconeguts per a l'escola tot i estar-hi matriculats.

* **Desescolarització:** Pèrdues efectives d'alumnat en el trànsit de primària a secundària o que s'ha perdut d'un curs a l'altre per altres motius.

L'abandonament escolar i la desescolarització són les problemàtiques més presents entre els 12 i els 16 anys i suposen una ruptura definitiva amb l'escola.

A partir de la classificació del Departament d'Ensenyament i de la classificació de Monge (1992)², es defineixen diverses tipologies d'absentisme segons el grau d'absència de l'infant o adolescent:

- **Absentisme puntual:** Absències que s'observen en un moment puntual sense que hi hagi una continuïtat, però que, pel seu nombre total, superen les tolerables. Si no augmenten, no és preocupant, encara que cal tenir-ho en compte; com per exemple, retard a l'hora d'entrar a l'escola.
- **Absentisme esporàdic:** És aquell que es caracteritza per una freqüència baixa o moderada, una mitjana no superior a un dia per setmana (5 hores).
- **Absentisme regular:** Presenta una freqüència més elevada de dos o tres dies per setmana de mitjana.
- **Absentisme crònic:** El qualificariem quan la mitjana és igual o superior als quatre dies per setmana.
- **Absentisme intermitent:** Quan es presenta i/o desapareix cada cert temps i pot ésser causat per l'atzar o bé lligat a un fet concret; com per exemple, viatge a altres països, èpoques de verema o recollida de l'oliva...

S'ha d'estar alerta de les faltes d'assistència reiterades i justificades per la família.

D'acord amb el document per a l'organització i la gestió dels centres del Departament d'Ensenyament, la reiteració freqüent d'un retard o del retard en la recollida dels alumnes en una mateixa família, en la mesura que comporti una manca d'assumpció de les responsabilitats de custòdia dels menors que li correspongui, s'ha de tractar de manera similar als supòsits d'absentisme.

² MONGE, Lluís (1992): *Projecte d'Intervenció en l'absentisme escolar*. Direcció General d'Atenció a la Infància i a l'adolescència. Barcelona (febrer de 1992).

Tipus d'absentisme escolar

Puntual	Esporàdic	Regular	Crònic	Intermitent
Un dia al mes, sense regularitat mensual	Un dia per setmana	Dos o tres dies per setmana	Quatre dies per setmana	Apareix i desapareix cada cert temps
	Entre 1 i 5 dies al mes	Entre 6 i 15 dies al mes	Entre 16 i 20 dies al mes	
420 hores durant el trimestre	Entre 6 i 30 hores al mes	Entre 31 i 90 hores al mes	Entre 91 i 120 hores al mes	

III. Factors de risc

En alguns casos, l'absentisme pot expressar una actitud d'estranyament i desmotivació davant de l'escola però també pot ser una forma de transgressió de les normes o de desvinculació enfront de la cultura escolar.

S'han de tenir en compte els factors de risc que poden afavorir l'aparició de casos d'absentisme i abandonament escolar ja siguin de caràcter personal, familiar, contextual, curricular, etc.

IV. Indicadors de risc de l'absentisme

El Departament d'Ensenyament posa a l'abast dels docents una descripció de possibles indicadors de risc en les conductes dels infants i adolescents i altres d'observables.

Conductes observables en l'infant i adolescent:

1. L'alumne sembla dispers i absent a l'aula (falta d'atenció)
2. Aïllament i poca comunicació (baixa sociabilitat)
3. Manca d'interès per realitzar els treballs a l'aula, en més d'una matèria
4. Actitud passiva, inhibició
5. Manca de puntualitat
6. No porta els materials ni fa les activitats pròpies de l'aprenentatge
7. Baix nivell d'autoestima
8. Baix rendiment escolar, dèficits evolutius i cognitius
9. Mancances en la socialització en hàbits fonamentals (higiene/salut puntualitat, ordre, rebuig a les normes bàsiques de convivència, etc.)
10. Grup d'iguals amb conductes absentistes
11. Problemes de conducta (l'alumne distorsiona el grup classe)
12. Absentisme de les famílies quan són requerides pel centre
13. Acumulació d'expedients sancionadors



Conductes explicitades per l'infant i adolescent:

1. Desinterès declarat pel que es fa a l'aula
2. Manca de satisfacció pel treball que es fa a l'aula
3. Interès declarat per abandonar els estudis
4. Manca d'expectatives personals, acadèmiques o laborals

Altres informacions aportades pels professionals interns i/o externs al centre:

1. Desestructuració familiar i altres situacions de risc social com:
 - a. Situació econòmica molt precària
 - b. Despreocupació global pels fills (afectivitat, alimentació, etc)
 - c. Estats delictius de la pròpia família
 - d. Toxicomanies, alcoholisme o altres malalties greus
 - e. Inestabilitat del nucli familiar
 - f. Altres situacions conflictives
2. Desinterès familiar per l'escola
3. Sobreprotecció dels fills/es
4. Poca autoritat familiar
5. Problemes de salut de l'alumne
6. Incorporació avançada dels fills i/o filles a la vida adulta (treball, cura dels germans, etc).

5. OBJECTIUS

I. Generals:

- Garantir la plena escolaritat de la infància i l'adolescència de la Conca de Barberà.
- Prevenir l'absentisme escolar als centres educatius de la comarca.

II. Específics:

- Determinar el procés de detecció, intervenció i seguiment de les situacions d'absentisme als centres educatius dels municipis de la Conca de Barberà.
- Definir i promoure els canals de coordinació i treball entre els diferents agents implicats.
- Determinar i analitzar les causes que provoquen l'absentisme escolar.
- Obtenir dades de l'absentisme dels municipis de la Conca de Barberà, per tal d'elaborar futurs projectes d'actuació a nivell preventiu.

6. FUNCIONS DELS AGENTS IMPLICATS

La Taula d'Atenció a la infància i adolescència de la Conca de Barberà, i en nom seu, l'Àrea de Benestar Social del Consell Comarcal de la Conca de Barberà serà l'encarregada de promoure i coordinar aquest projecte, en virtut de les competències que la Llei de règim local confereix a cada Ajuntament, tenint en compte que no són competències exclusives i, per tant, la responsabilitat sempre serà compartida.

Hem de tenir en compte que els primers implicats en l'educació i atenció dels infants i adolescents són la família, específicament els progenitors i/o tutors, per la qual cosa se'ls haurà de tenir presents en el procés d'escolarització regular dels menors d'edat.

A continuació, s'especifiquen les tasques a desenvolupar pels diferents agents implicats, que es consideren necessàries per garantir el bon funcionament d'aquest protocol.

A. CENTRES EDUCATIUS

- ⇒ Registrar l'assistència de l'alumnat d'acord amb el model que utilitza cada centre.
- ⇒ Fer el seguiment de les assistències de l'alumnat
- ⇒ Seguir la metodologia per informar de la no-assistència dels infants/adolescents al centre educatiu i informar-ne a principi de curs els progenitors a través de la carta de compromís.
- ⇒ Quan hi ha absentisme:
 - Esbrinar, amb els progenitors i l'infant o l'adolescent, les causes de l'absentisme, ja siguin sociofamiliars, culturals i/o escolars.
 - Utilitzar els mitjans que els centres tenen al seu abast i demanar suport a l'EAP per tal que col·laborin en la resolució del problema.
- ⇒ Documentar tota la intervenció realitzada (annex 5).

B. SERVEIS EDUCATIUS: EAP

- ⇒ Donar suport a l'escola per valorar les causes de l'absentisme i la intervenció pedagògica per pal·liar-les.
- ⇒ Intervenir directament amb l'infant o l'adolescent i/o la família, quan escaigui.
- ⇒ Garantir que, des de l'àmbit de l'ensenyament, s'esgotin tots els recursos i intervencions possibles per eliminar l'absentisme.
- ⇒ Derivar els casos a l'EBAS, quan escaigui.
- ⇒ Informar del nombre de casos d'absentisme a l'Oficina Tècnica del PLIS a final de curs.
- ⇒ Documentar la intervenció.

C. SERVEIS SOCIALS

- ⇒ Detectar les causes de l'absentisme, dels casos detectats directament o derivats.
- ⇒ Proposar el pla de treball amb les famílies i serveis implicats, quan escaigui, amb l'objectiu de retornar l'infant a l'escola o l'adolescent a l'institut, i seguir el desenvolupament d'aquest procés.
- ⇒ Derivar els casos d'alt risc a l'EAlA (Equip d'Atenció a la Infància i Adolescència).
- ⇒ Recollir la documentació d'intervenció dels centres escolars i altres serveis.
- ⇒ Documentar la intervenció.

D. VIGILÀNCIA MUNICIPAL

- ⇒ Detectar l'infant o l'adolescent en edat d'escolarització obligatòria que es trobin al carrer en horari escolar.
- ⇒ Acompanyar l'infant o l'adolescent al centre educatiu corresponent.
- ⇒ Documentar la intervenció.
- ⇒ Informar els Serveis Socials.

E. POLICIA LOCAL

- ⇒ Detectar l'infant o l'adolescent en edat d'escolarització obligatòria que es trobin al carrer en horari escolar.
- ⇒ Acompanyar l'infant o l'adolescent al centre educatiu corresponent.
- ⇒ Documentar la intervenció.
- ⇒ Informar els Serveis Socials.

F. MOSSOS D'ESQUADRA

- ⇒ Detectar l'infant o l'adolescent en edat d'escolarització obligatòria que es trobin al carrer en horari escolar.
- ⇒ Acompanyar l'infant o l'adolescent al centre educatiu corresponent.
- ⇒ Documentar la intervenció.
- ⇒ Informar els Serveis Socials.

G. PLA LOCAL D'INCLUSIÓ SOCIAL (PLIS)

- ⇒ Elaborar un informe anual a partir de les dades de l'absentisme escolar de la comarca.
- ⇒ Fer el seguiment i avaluació del protocol.

H. SERVEIS SANITARIS

- ⇒ Informar de la sospita de casos d'absentisme d'infants i adolescents a Serveis Socials.
- ⇒ Col·laborar amb els altres agents per determinar la causa de l'absentisme escolar.

I. REGIDORIA D'ENSENYAMENT I BENESTAR SOCIAL

- ⇒ Estar informat dels casos d'absentisme del municipi.
- ⇒ Informar a serveis socials bàsics dels casos d'absentisme escolar que es notifiquin a l'Ajuntament.
- ⇒ Vetllar per la resolució del cas al seu municipi.

7. PROCEDIMENTS D'INTERVENCIÓ

A) **Procediment des de dins del centre docent:** Quan l'absentisme és detectat a partir de la no-assistència de l'alumne a la classe.

B) **Procediment des de fora del centre docent:** Quan la situació és detectada per serveis externs als centre educatiu (vigilància municipal, policia local, mossos d'esquadra, serveis socials, serveis sanitaris, serveis de nova ciutadania, servei de joventut, veïns i veïnes de la família o altres...)

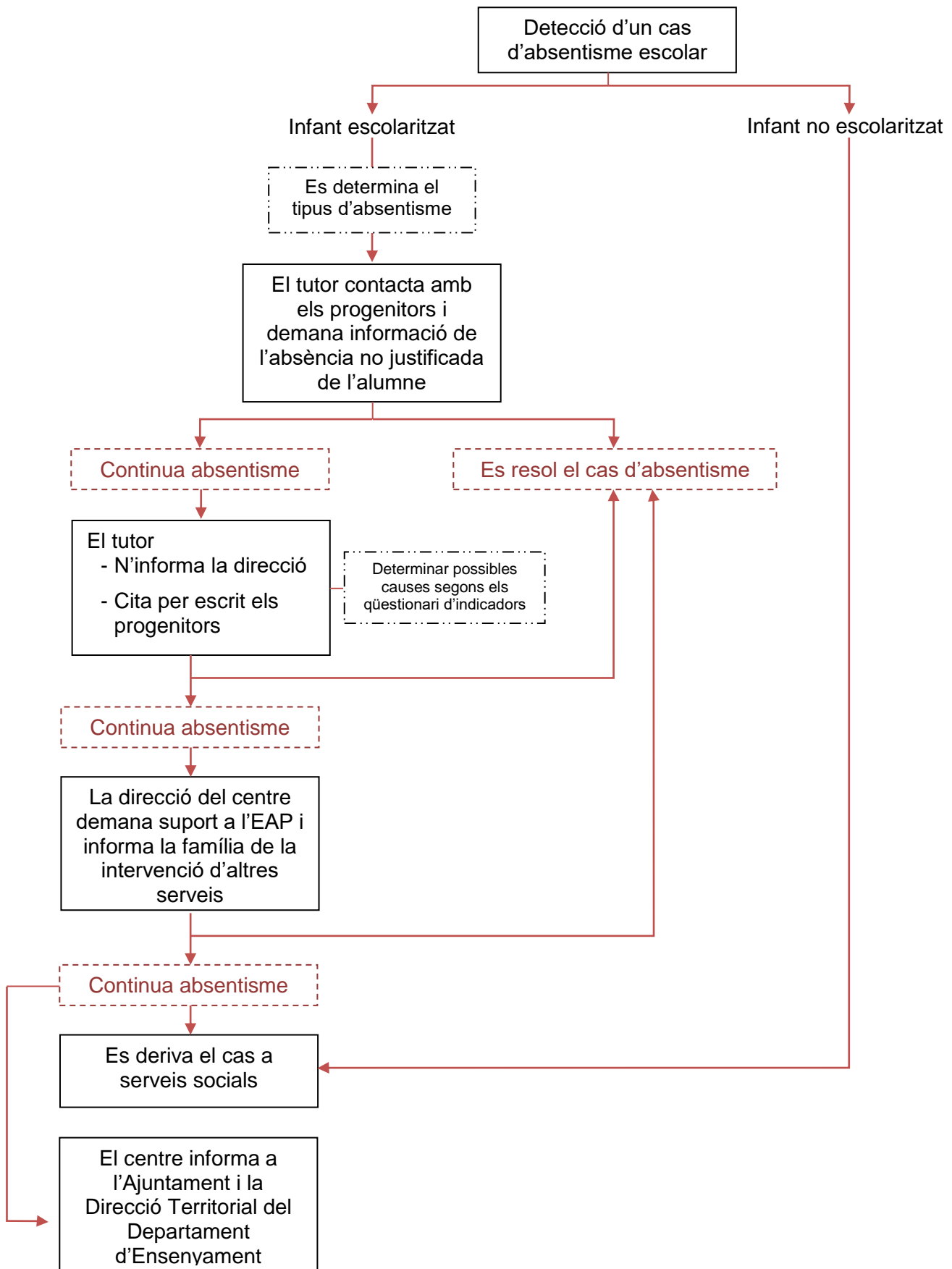
A) Procediment des de dins del centre docent

1. En el moment en què es detecta l'absència d'un/a alumne a l'aula sense justificació dels progenitors, el/la tutor/a determinarà de quin tipus d'absentisme es tracta (d'acord amb les definicions establertes a l'apartat 4 d'aquest protocol) i es posarà en contacte amb el pare, mare o tutor o tutora legal, els entrevistarà i establirà acords que els informin de l'obligatorietat d'assistir al centre docent.
 - És important que el professorat transmeti a la família que més enllà de l'obligació de l'infant o adolescent a assistir al centre educatiu, l'absència reiterada a l'aula afecta al seu desenvolupament personal, social i educatiu.
2. En cas que els progenitors no responguin, o que aquesta resposta no justifiqui l'absentisme i/o no s'hagin portat a terme els compromisos d'escolarització regular, el tutor passarà la informació de la situació a l'equip directiu del centre docent.
3. L'equip directiu i els tutors analitzaran les dades recollides i les completaran amb els mitjans al seu abast, antecedents, coneixements familiars, etc, per determinar les possibles causes d'absentisme, segons el qüestionari d'indicadors de risc (annex 1).
4. Si malgrat les gestions efectuades, l'absentisme persisteix, el tutor del centre docent convocarà els progenitors a través d'una carta certificada i amb avís de rebuda (annex 2).
 - Es dóna per acabada la gestió si els progenitors responen i l'alumne torna al centre docent regularment.
5. Si els progenitors no responen a la convocatòria del centre docent, la direcció del centre enviarà una carta certificada i amb avís de rebuda notificant la intervenció de serveis especialitzats per resoldre el cas (annex 3).
6. La direcció del centre demanarà el suport de l'EAP (caldrà omplir el document de derivació - annex 4), complementant la informació amb els indicadors de risc (annex 1) i el registre d'intervenció del centre educatiu per alumne (annex 5). Conjuntament s'analitzaran les dades per establir l'actuació pertinent.

- Es dona per acabada la gestió si els progenitors responen adequadament i finalitza l'absentisme.
- Si els progenitors no responen i persisteix l'absentisme, se n'informarà als serveis socials per mitjà de la notificació de situació de risc o desemparament infantil des dels centres (annex 6). Es pot adjuntar l'eina de cribratge (en l'apartat 14 s'especifica la manca d'escolarització, absentisme o abandó escolar), el qüestionari amb els indicadors de risc d'absentisme (annex 1) i un informe, si escau.

7. L'equip directiu comunicarà el cas d'absentisme a l'Ajuntament (annex 7).
8. L'equip directiu comunicarà trimestralment l'absentisme a la Direcció Territorial del Departament d'Ensenyament (annex 7).
9. El centre docent informarà els serveis implicats sobre la resolució del cas i de qualsevol dada que modifiqui el pla d'actuació, i continuarà controlant l'assistència de l'alumne.
10. El centre pot ometre alguns d'aquests passos i, per tant, accelerar el procediment si té evidències d'estar davant un cas d'absentisme greu.
11. Si es detectés que un infant i/o adolescent **no està escolaritzat**, se n'informarà directament els serveis socials.
12. Si en les comissions de garantia d'admissió es detectés que un infant o adolescent no s'ha matriculat a un centre educatiu i per tant, esdevingués un possible cas de **desescolarització**, l'EAP en faria la coordinació i/o intervenció pertinent.

MODEL CIRCUIT D'ACTUACIÓ SOBRE CASOS D'ABSENTISME ESCOLAR DINS DEL CENTRE



B) Procediment d'actuació des de fora del centre docent

1. Vigilància municipal

Si els agents de vigilància municipal detecten la presència de menors d'edat a la via pública en horari escolar, procediran a acompanyar-lo al centre docent on estigui matriculat i se'l lliurarà al seu director/a, tutor/a o professor/a o persona delegada per a aquests afers.

Els agents actuants emplenaran l'acta de lliurement (acta genèrica annex 10, o específica), amb les dades del/de la menor d'edat i de la persona del centre escolar a qui se'l lliura, ja sigui director/a, tutor/a o professor/a i se n'informarà els Serveis Socials del Consell Comarcal, mitjançant un ofici d'entrada adjuntant-hi el document de notificació (annex 8).

Si l'infant o adolescent no està escolaritzat, es localitzarà la família i se n'informarà els serveis socials (annex 8).

2. Polícia local

Si els agents de la Policia Local detecten la presència de menors d'edat a la via pública en horari escolar, procediran a acompanyar-lo al centre docent on estigui matriculat i se'l lliurarà al seu director/a, tutor/a o professor/a o persona delegada per a aquests afers.

Els agents actuants emplenaran l'acta de lliurement (annex 9), amb les dades del/ de la menor d'edat i de la persona del centre escolar a qui se'l lliura, ja sigui director/a, tutor/a o professor/a i se n'informarà els Serveis Socials del Consell Comarcal, mitjançant un ofici d'entrada adjuntant-hi una còpia de l'acta de lliurement.

Si l'infant o adolescent no està escolaritzat, es localitzarà la família i se n'informarà els serveis socials, mitjançant un ofici d'entrada i una còpia de l'acta de lliurement. .

3. Mossos d'esquadra

Els agents de la Policia de la Generalitat (PG) - Mossos d'Esquadra (ME) si, en el seu servei habitual de patrullatge, detecten la presència de menors d'edat a la via pública en horari escolar, procediran a acompanyar-lo al centre docent on estigui matriculat i se'l lliurarà al seu director/a, tutor/a o professor/a o persona delegada per a aquests afers.

Els agents actuants emplenaran l'acta A10 (acta genèrica, annex 10), amb les dades del menor d'edat i de la persona del centre escolar a qui se'l lliura, ja sigui director/a, tutor/a o professor/a.

Posteriorment, s'informarà els Serveis Socials del Consell Comarcal, mitjançant un ofici.

4. Serveis Socials

L'equip de Serveis Socials detectarà les situacions d'absentisme a partir de la intervenció directa amb les famílies, de la derivació dels centres educatius, l'EAP i/o serveis sanitaris.

El personal tècnic recollirà la informació de les problemàtiques detectades i s'establirà un pla de treball amb la família per tal de resoldre-les. Totes les intervencions realitzades es documentaran.

S'informarà dels casos a la Regidoria de Benestar Social del municipi.

En el cas que l'absentisme no es solucioni, es passarà l'instrument de cribatge inicial per valorar les situacions de risc i desemparament i, si escau, es derivarà el cas a l' Equip d'Atenció a la Infància i Adolescència en Risc (EAIA).

5. Serveis sanitaris

Els infants i adolescents són atesos pel servei de pediatria fins als 14 anys; i els adolescents de 15 i 16 anys pel metge/essa de capçalera.

En les coordinacions amb serveis socials, el personal mèdic aportarà la informació necessària per determinar possibles casos d'absentisme escolar.

D'altra banda, en el cas que es detecti que un infant i/o adolescent no està escolaritzat, s'informarà immediatament els serveis socials per mitjà d'un correu electrònic amb encriptació o bé un ofici d'entrada al registre.

Des dels serveis sanitaris s'aconsella l'assistència a l'escola sempre que ho permeti l'estat de salut de l'infant.

6. Altres serveis

En el cas un/a tècnic/a d'un altre servei no descrit anteriorment (nova ciutadania, joventut, SIAD...) detecti que un infant i/o adolescent no està escolaritzat o un possible cas d'absentisme, s'informarà immediatament els serveis socials per mitjà del document de notificació (annex 8).

Quan des del servei de nova ciutadania atengui a una família amb infants a càrrec que s'empadrona de nou a un municipi de la comarca, informarà d'aquest empadronament a l'EAP i als serveis socials per tal de fer-ne el seguiment corresponent.

7. Ajuntament

Quan l'Ajuntament rebi una notificació de l'escola sobre un cas d'absentisme escolar, després de registrar la notificació, la informació serà tramesa a la regidoria d'ensenyament i/o serveis socials (o en el seu defecte, alcaldia).

Des de la regidoria es poden posar en contacte amb serveis socials per tal de determinar la intervenció que s'està duent a terme amb l'infant o adolescent i/o la seva família.

8. SEGUIMENT I AVALUACIÓ

El seguiment d'aquest protocol i l'avaluació del mateix s'incorporaran com a punts a tractar en les sessions ordinàries o extraordinàries de la Taula d'Atenció a la Infància i Adolescència de la Conca de Barberà, on hi ha representació dels agents implicats en el seu desenvolupament.

Seguiment

El seguiment del protocol permetrà:

- Millorar el desenvolupament del protocol i els seus resultats.
- La quantificació del nombre de casos detectats, derivats i resolts.
- La detecció de les causes principals de l'absentisme escolar a la Conca de Barberà.

Les dades quantificables i qualificables s'extrauran de l'anàlisi de les dades del seguiment de l'escola i l'EAP en quant a l'activació del protocol i de la documentació.

A final de curs, amb les dades recollides i amb la documentació i informe de l'EAP, l'oficina tècnica del PLIS en farà un informe resum de resultats.

Avaluació

En finalitzar el curs escolar, es farà una valoració dels apartats, funcions i tasques especificades en el protocol per tal d'introduir-ne aquelles millores necessàries per a la seva aplicació.

En l'avaluació es tindrà en compte els següents aspectes:

- Que el protocol i els procediments establerts s'adeqüin a les necessitats dels centres educatius i serveis implicats.
- Que els models siguin els adequats.
- La resolució efectiva dels casos d'absentisme dels alumnes.
- Promoure iniciatives per donar resposta a les necessitats educatives a la comarca.

9. BIBLIOGRAFIA

- *Documents per a l'organització i la gestió dels centres. Actuacions del centre en diversos supòsits* [en línia] [Generalitat de Catalunya. Departament d'Ensenyament] (2016)
<http://educacio.gencat.cat/documents/IPCNormativa/DOIGC/GEST_Actuacions_centres.pdf> [amb accés el febrer de 2016]
- **MONGE, Lluís** (1992): *Projecte d'Intervenció en l'absentisme escolar*. Direcció General d'Atenció a la Infància i a l'adolescència. Barcelona (febrer de 1992)
- *Recursos del Departament d'Ensenyament – Absentisme*. [En línia] (2016)
<http://xtec.gencat.cat/ca/centres/projeducatiu/convivencia/recursos/resconflictes/absentisme/eines/recursosdepartament/index.html> [amb accés el març de 2016]
- *Protocol d'absentisme escolar de l'Ajuntament de Montblanc*, signat en data 16 de març de 2015
- *Protocol d'absentisme escolar de Santa Coloma de Queralt*, signat en data 28 de gener de 2016

10. ANNEXOS

Annex 1. [MODEL DE QÜESTIONARI AMB ELS INDICADORS DE RISC](#)

Annex 2. [MODEL DE CITACIÓ ALS PROGENITORS](#)

Annex 3. [MODEL DE CARTA ALS PROGENITORS PER NOTIFICAR LA INTERVENCIÓ D'ALTRES](#)

[SERVEIS](#)

Annex 4. [FULL DE DERIVACIÓ A L'EAP](#)

Annex 5. [REGISTRE D'INTERVENCIÓ DEL CENTRE EDUCATIU](#)

Annex 6. [FITXA DE NOTIFICACIÓ A SERVEIS SOCIALS BÀSICS DES DELS CENTRES](#)

[EDUCATIUS](#)

Annex 7. [MODEL DE COMUNICACIÓ DE CASOS D'ABSENTISME A L'AJUNTAMENT I A LA](#)

[DIRECCIÓ TERRITORIAL](#)

Annex 8. [MODEL DE NOTIFICACIÓ D'UN CAS D'ABSENTISME ESCOLAR A SERVEIS SOCIALS](#)

Annex 9. [ACTA DE LLIURAMENT D'UN MENOR AL CENTRE EDUCATIU O A LA FAMÍLIA PER](#)

[PART DE LA POLICIA LOCAL DE MONTBLANC](#)

Annex 10. [ACTA DE LLIURAMENT D'UN MENOR AL CENTRE EDUCATIU PER PART DEL COS](#)

[DE MOSSOS D'ESQUADRA](#)

Annex 11. [DIRECTORI DELS SERVEIS IMPLICATS EN EL PROTOCOL](#)

Annex I. MODEL DE QÜESTIONARI AMB ELS INDICADORS DE RISC

INDICADORS DE RISC D'ABSENTISME ESCOLAR

ALUMNE/A: _____

CURS: _____

CENTRE: _____

Tipus d'absentisme					
Puntual	Esporàdic	Regular	Crònic	Intermitent	Altres
<input type="checkbox"/>	<input type="checkbox"/>	<input type="checkbox"/>	<input type="checkbox"/>	<input type="checkbox"/>	<input type="checkbox"/>

	EN RELACIÓ A L'ALUMNE/A Conductes observables	Freqüència			
		Quasi mai	De vegades	Sovint	Quasi sempre
1	Manca de puntualitat				
2	No porta els materials ni fa les activitats pròpies de l'aprenentatge				
3	Actitud passiva, inhibició, poc comunicatiu, retraïment, manca d'interès per realitzar els treballs a l'aula en més d'una matèria				
4	Mancances en l'adquisició/consolidació d'hàbits fonamentals (higiene/salut, alimentació, ordre, normes bàsiques de convivència, etc.)				
5	Grup d'iguals amb conductes absentistes				
6	Falta de disciplina				
7	Baix rendiment escolar, dèficits evolutius i cognitius				
8	Altres:				
Conductes explicitades per l'alumne/a					
9	Desinterès general/manca de satisfacció pel que es fa a l'aula				
10	Interès declarat d'abandonar els estudis				
11	Manca expectatives personals, acadèmiques o laborals				
12	Altres:				
EN RELACIÓ A LA FAMÍLIA Informacions aportades pels professionals (interns o externs al centre)					
13	Absentisme de les famílies quan són requerides pel centre				
14	Desestructuració familiar i altres situacions de risc social (situació econòmica precària, despreocupació global pel fills, toxicomanies, alcoholisme o altres malalties greus, inestabilitat del nucli familiar...)				
15	Desinterès familiar per l'escola, valors familiars allunyats dels valors escolars, canvis de centre				
16	Sobreprotecció dels fills i/o filles				
17	Poca autoritat familiar				
18	Problemes de salut de l'alumne/a				
19	Incorporació avançada dels fills i/o filles a la vida adulta (treball, cura dels germans, etc.)				
20	Altres:				

NOM TUTOR/A: Data:

Actualització:

Signatura:

ANNEX 2 . MODEL DE CITACIÓ ALS PROGENITORS

Benvolgut senyor,
Benvolguda senyora,

Hem observat, i així ens consta en les llistes d'assistència dels alumnes, que el seu fill/a ha faltat al centre educatiu els diessense una causa justificada.

En diferents ocasions i de diferents maneres, hem intentat parlar amb vostès per aclarir quina és la situació i quins són els motius pels quals el seu fill/a falta al centre docent.

És per això que si el dia no ens comuniquen alguna cosa, a fi d'aclarir aquesta irregularitat, ens veurem obligats a notificar-ho als serveis implicats en el Protocol comarcal d'absentisme escolar.

Tanmateix, els volem manifestar la nostra voluntat de normalitzar aquesta situació, amb la seguretat que ens beneficiarà a tots plegats.

Atentament,

El tutor/a

Vist i plau
La Direcció

....., de/d' de

ANNEX 3. MODEL DE CARTA ALS PROGENITORS PER NOTIFICAR LA INTERVENCIÓ D'ALTRES SERVEIS

Benvolgut senyor,

Benvolguda senyora,

Hem observat, i així ens consta en les llistes d'assistència dels alumnes, que el seu fill/a segueix faltant al centre sense una causa justificada.

En diferents ocasions, hem parlat o hem intentat parlar amb vostès, per aclarir quina és la situació i quins són els motius pels quals el seu fill/a falta al centre docent.

Tenint en compte la manca de resposta per la seva part, ens veiem obligats a notificar aquestes absències als serveis implicats en el Protocol comarcal d'absentisme escolar i, consegüentment, s'activaran les mesures oportunes.

Atentament,

La Direcció del Centre

....., de/d'de

ANNEX 4. FULL DE DERIVACIÓ A L'EAP

FULL DE DERIVACIÓ A L'EAP

Psicopedagog/a

Treballador/a social

Dades personals de l'alumne/a:

Nom i cognoms:

Data naixement:

Dades personals:

Nivell escolar:

Nom del mestre tutor/a:

Cursos repetits:

Centre:

ASPECTES PSICOPEDAGÒGICS

Defineix a trets generals la problemàtica del nen/a:

Què saps del nen/a a través dels pares, mestres de cursos anteriors o suport extraescolar?

Quin tipus d'ajut o reforç li has donat fins ara (dintre de la teva classe)?

Detecció de possibles dèficits sensorials (fes una creu).

S'acosta molt al paper	<input type="checkbox"/>
Sembla que no hi senti	<input type="checkbox"/>
Li costa coordinar els moviments	<input type="checkbox"/>
Motricitat fina	<input type="checkbox"/>
Motricitat grossa	<input type="checkbox"/>

Actitud de l'alumne/a davant del treball escolar. Contesta Sí o No.

Excessiva activitat extraescolar	<input type="checkbox"/>	Regularitat i constància	<input type="checkbox"/>
Actitud positiva davant la tasca escolar	<input type="checkbox"/>	Bones habilitats lectores	<input type="checkbox"/>
Actitud positiva davant els mestres	<input type="checkbox"/>	Poca concentració i atenció	<input type="checkbox"/>
Acaba les tasques dintre del temps establert	<input type="checkbox"/>	Es desmoralitza fàcilment	<input type="checkbox"/>

DATA DE RECEPCIÓ:

ASPECTES SOCIALS:

Què ha motivat la demanda?:

Quins tipus d'ajut o suport se li ha ofert fins ara?:

Quines altres intervencions s'han realitzat?: Entrevistes amb els progenitors i/o tutors, amb el grup classe....

DATA DE RECEPCIÓ:

Nom i cognoms _____

Núm del NIF _____

Pare, mare o tutor de l'alumne/a (nom i cognoms) _____

Autoritza:

La **valoració** psicopedagògica i/o social del seu fill/a, per part de l'EQUIP D'ORIENTACIÓ I ASSESSORAMENT PSICOPEDAGÒGICA EAP T-11 (Conca de Barberà).

El **tractament** de les seves dades personals, amb els serveis de la Xarxa (Infància, Salut, Ensenyament, Serveis Socials, altres administracions, CDIAP, centres psicopedagògics...), amb la finalitat de gestionar les actuacions necessàries relacionades amb l'esmentada valoració psicopedagògica. De conformitat amb la llei orgànica 15/1999 de desembre, de protecció de dades de caràcter personal.

_____ d _____ de 201 _____

(Signatura del pare, mare o tutor)

ANNEX 5: REGISTRE D'INTERVENCIÓ DEL CENTRE EDUCATIU

Alumne/a:

Curs:

Tutor/a:

Nombre de faltes sense justificar:

Tipus d'absentisme:

Puntual	Esporàdic	Regular	Crònic	Intermitent	Altres
<input type="checkbox"/>	<input type="checkbox"/>	<input type="checkbox"/>	<input type="checkbox"/>	<input type="checkbox"/>	<input type="checkbox"/>

El primer contacte amb els progenitors s'ha realitzat a través de:

	Agenda de l'alumne <input type="checkbox"/>	En persona <input type="checkbox"/>	Telefònicament <input type="checkbox"/>	Telemàticament <input type="checkbox"/>
Data				

Data en què s'ha enviat l'avís:

Data de la primera carta:	
Data de la segona carta:	

Justificació/ acords presos amb la família:

Signatura i data

ANNEX 6: FITXA DE NOTIFICACIÓ A SERVEIS SOCIALS BÀSICS DES DELS CENTRES EDUCATIUS

FITXA DE NOTIFICACIÓ DE SITUACIÓ DE RISC O DESEMPARAMENT INFANTIL DES DELS CENTRES EDUCATIUS

Identificació del cas

Data de comunicació	Feu clic aquí per escriure una data.	Comunicació dirigida a:	Trieu un element.
Gravetat de la situació de maltractament	Lleu ³ <input type="checkbox"/>	Moderat ¹ <input type="checkbox"/>	Greu ⁴ <input type="checkbox"/>
Tipologia de maltractament:	Físic <input type="checkbox"/>	Abús sexual <input type="checkbox"/>	Emocional/psicològic <input type="checkbox"/>
Negligència/abandonament <input type="checkbox"/>	Altres: Feu clic aquí per escriure text.		

Informació

Descripció de la situació detectada, antecedents i accions dutes des del coneixement dels fets:

Feu clic aquí per escriure text.

Persona menor d'edat presumptament víctima

Cognoms	Nom	Home <input type="checkbox"/>	Dona <input type="checkbox"/>	Data de naixement
Feu clic aquí per escriure text.	Feu clic aquí per escriure text.			Feu clic aquí per escriure una data.
Domicili (carrer, plaça, número i porta)	C.P.	Municipi		
Feu clic aquí per escriure text.	Feu clic aquí per escriure text.	Feu clic aquí per escriure text.		
Telèfon 1	Telèfon 2	e-mail		
Feu clic aquí per escriure text.	Feu clic aquí per escriure text.	Feu clic aquí per escriure text.		
S'informa que té alguna discapacitat:	Si <input type="checkbox"/>	No <input type="checkbox"/>		

Dades del Centre

Centre Educatiu	Nivell Educatiu
Feu clic aquí per escriure text.	Feu clic aquí per escriure text.
Adreça (carrer, plaça i número)	C.P.
Feu clic aquí per escriure text.	Feu clic aquí per escriure text.
Telèfon	Fax
Feu clic aquí per escriure text.	Feu clic aquí per escriure text.
e-mail	
Feu clic aquí per escriure text.	

Observacions i comentaris addicionals

Feu clic aquí per escriure text.

Relació de documentació annexada:

Feu clic aquí per escriure text.

Responsable de la notificació	Lloc	Data
Feu clic aquí per escriure text.	Feu clic aquí per escriure text.	Feu clic aquí per escriure una data.

³ la situació no és urgent ja que existeixen indicadors físics, psicològics i/o socials de maltractament que es poden abordar en l'entorn socio-familiar de l'infant o de l'adolescent. Es pot comptar amb el suport i ajut dels Serveis Socials de la Zona on viu el menor d'edat a qui es fa la notificació

⁴ La situació és urgent perquè existeixen indicadors físics, psicològics i/o socials de maltractament que posa en perill la integritat i el benestar de l'infant o l'adolescent. Cal dirigir la notificació a la DGAIA.

ANNEX 7. MODEL DE COMUNICACIÓ DE CASOS D'ABSENTISME A L'AJUNTAMENT I A LA DIRECCIÓ TERRITORIAL

Ajuntament de
Regidoria d'Ensenyament
/ Direcció Territorial d'Ensenyament a Tarragona

La present és per notificar-los que l'alumne/a, que aquest curs 201... – 201.... està matriculada a primària/secundària d'aquest centre, ha fet (nombre) absències injustificades al llarg del curs/trimestre escolar.

Així mateix els comuniquem que s'han iniciat les accions corresponents tal i com s'estableix al circuit d'actuació sobre casos d'absentisme escolar, del Departament d'Ensenyament, i el Protocol de prevenció, detecció i intervenció en situacions d'absentisme escolar de la Conca de Barberà.

(nom)

La direcció del centre

....., de / d'..... de 20...

ANNEX 8: MODEL DE NOTIFICACIÓ D'UN CAS D'ABSENTISME ESCOLAR A SERVEIS SOCIALS

Data : Hora: Agent/s:

DADES DEL MENOR

Nom i cognoms de l'alumne:

Data naixement: Edat: Tel.:

Adreça: Població :

DADES ESCOLARS

Nom del centre docent.....

Director/a:Curs:

Tutor/a:

LLOC I MOTIUS

Lloc de la detecció:

.....

Motius de l'absentisme:

.....

Circumstàncies i activitat que desenvolupava:

.....

OBSERVACIONS:

.....

TRASLLAT: Al centre docent Altres:

Signatura de l'agent

ANNEX 9: ACTA DE LLIURAMENT D'UN MENOR AL CENTRE EDUCATIU O A LA FAMÍLIA PER PART DE LA POLICIA LOCAL DE MONTBLANC

En virtut de la Llei 15/1999 de 13 de setembre, sobre la Protecció de Dades de caràcter personal, et fem conèixer que les teves dades personals, que poden estar en aquesta comunicació, estan incorporades en un fitxer responsabilitat de l'Ajuntament de Montblanc. La finalitat d'aquest fitxer és gestionar la relació i informar-te dels nostres serveis. Aquestes dades no seran trameses a tercers persones. Si desitja exercir els drets d'accés, rectificació, cancel·lació o oblit, pot dirigir-se a: l'Ajuntament de Montblanc a la Plaça Major 1 43400 Montblanc.



POLICIA LOCAL DE MONTBLANC
 Mrl. Sant Jordi, 35
 Tl: 977862696 / 646978420

Dades de l'acta

Número	Data	Hora
Municipi	Instructor/a	Secretari/ària

Acta de presentació / entrega de menor de protecció o persona amb discapacitat necessitada d'una protecció especial

Dades de la persona entregada / presentada

Sexe: Home Dona

Primer cognom	Segon cognom	Nom	
Nacionalitat	Lloc de naixement	Data de naixement	
Tipus i país del document d'identitat	Número	Nom del pare	Nom de la mare

Dades de la persona que se'n fa càrrec

Dades Escolars

Nom del centre docent:

Director/a:

Tutor/a:

Parentiu o relació amb la persona lliurada:

Primer cognom	Segon cognom	Nom
Tipus i país del document d'identitat	Número	Telèfon
Adreça (Tipus de via, nom i numeració)		Municipi

Exposició dels fets⁵

Lloc de la detecció:

Motius de l'absentisme:

Circumstàncies i activitat que desenvolupava:

⁵ Ompliu només en el cas de menors escolaritzats

La persona menor es troba escolaritzada? No Sí

La persona menor es troba matriculada al centre docent:del municipi.

La persona instructora de l'acta ha advertit als representants legals del/de la menor sobre l'obligatorietat d'escolarització del/de la menor i/o de controlar la seva assistència al centre docent en el qual cursi els seus estudis, amb l'advertiment que si no ho fan, podrien incórrer en un presumpte delicte d'abandonament de família, menors o persones amb discapacitat necessitades d'una protecció especial, tipificat a l'article 226.1 del Codi penal.

Signatures

Persona que es fa càrrec de la persona presentada o entregada	Instructor/a	Secretari/ària
---	--------------	----------------

TIP

TIP

TIP

ANNEX 10: ACTA DE LLIURAMENT D'UN MENOR AL CENTRE EDUCATIU PER PART DEL COS DE MOSSOS D'ESQUADRA

Acta

Dades generals

Municipi	Comarca	Data	Hora
Instructor/a	Secretari/ària	Destinació dels / de les agents	

Dades del lloc on s'efectua l'acta

Adreça (tipus de via, nom i número)	Municipi	Comarca
<input type="checkbox"/> Habitatge	<input type="checkbox"/> Local comercial	<input type="checkbox"/> Altres
Activitat i nom:	Descripció i nom:	

Dades de la persona la presència de la qual és requerida

Primer cognom	Segon cognom	Nom	Nacionalitat
Localitat de naixement	Comarca/Regió/Província	País	Data de naixement
Tipus i país del document d'identitat	Número	Nom del pare	Nom de la mare
Adreça habitual (tipus de via, nom i número)	Municipi		
Comarca/Regió/Província	País	Telèfon	
Adreça temporal (tipus de via, nom i número)	Municipi		
Comarca/Regió/Província	País	Telèfon	Fins al dia

Dades dels/de les testimonis

Primer cognom	Segon cognom	Nom	Nacionalitat
Adreça (tipus de via, nom i número)	Municipi	Comarca/Regió/Província	
País	Telèfon	Tipus i país del document d'identitat	Número
Primer cognom	Segon cognom	Nom	Nacionalitat
Adreça (tipus de via, nom i número)	Municipi	Comarca/Regió/Província	
País	Telèfon	Tipus i país del document d'identitat	Número

Contingut de l'acta

.....

.....

.....

.....

ANNEX 11: DIRECTORI DELS SERVEIS IMPLICATS

CONSELL COMARCAL DE LA CONCA DE BARBERÀ		
Tel. 977 86 12 32 C/ Sant Josep, 18 43400 Montblanc		
Servei d'Ensenyament		
Conseller d'Ensenyament	Enric París	
Cap d'Àrea	Gemma Nadal	
Servei de Benestar Social		
Conseller de Benestar Social	Magí Trullols	
Coordinadora de serveis socials bàsics	Judit Pere	jpere@concadebarbera.cat
Equip de serveis socials		
Educadores socials	Anna Caffarel	acaffarel@concadebarbera.cat
	Iolanda Sesplugues	isesplugues@concadebarbera.cat
Oficina Tècnica del PLIS		
	Rosa Albes	ralbes@concadebarbera.cat
MOSSOS D'ESQUADRA		
Tel. 977 92 61 70 C/ Regne de Nàpols, s/n 43400 Montblanc		
Unitat		
Montblanc GAV	Helena Garcia	itpg7457@gencat.cat
Relacions amb la comunitat	Raúl Martínez	itpg6682@gencat.cat
VIGILÀNCIA MUNICIPAL		
Tel. 977 87 00 05 Plaça de la Vila, 1 43440 L'Espluga de Francolí		
Responsable	Ester Borrull	eborrull@esplugadefrancoli.cat
POLICIA LOCAL		
Tel. 977 86 26 93 Muralla de Sant Jordi, 35 43400 Montblanc		
Responsable	Raquel Lopez	sierra16@montblanc.cat
VIGILÀNCIA MUNICIPAL SANTA COLOMA DE QUERALT		
Tel. 665 918 139 43420 Santa Coloma de Queralt		
Responsable	Josep M. Solé	guardiamunicipal.scq@gmail.com
EQUIP D'ASSESSORAMENT PSICOPEDAGÒGIC (EAP)		
Tel. 977 86 04 71 Carretera d'Artesa, 4 43400 Montblanc		
Treballadora social	Iolanda Tremoleda	itremole@xtec.cat

SERVEIS SANITARIS		
CAP Montblanc		
Directora	Laura Ruiz de Porras	lruizd.tgn.ics@gencat.cat
CAP Santa Coloma de Queralt		
Pediatra	Montserrat Anglès	mangles.cc.ics@gencat.cat
CAP Alcover		
Treballadora social	Montse Iglesias	treball-social@absaco.org

CENTRES EDUCATIUS		
Escola Valldemur		
Tel. 977 88 73 04	C/ Antoni Vidri, s/n	Barberà de la Conca
Direcció del centre	Cati Cisneros	ceipvalldemur@xtec.cat
Escola Blancafort		
Tel. 977 89 21 75	C/ Raval del Portell, 1	Blancafort
Direcció del centre	Imma Bové	e3000603@xtec.cat
Escola Vedruna Mare de Déu del Carme		
Tel. 977 87 00 62	C/ Pompeu Fabra, 3	L'Espluga de Francolí
Direcció del centre	Teresa Roig	e3001048@xtec.cat
Escola Martí Poch		
Tel. 977 87 04 55	C/ Lluís Carulla, 61	L'Espluga de Francolí
Direcció del centre	Ester Anglès	e3001036@xtec.cat
Institut Joan Amigó		
Tel. 977 87 01 54	C/ Serè, 10	L'Espluga de Francolí
Direcció del centre	Maite Nolla	e3006617@xtec.cat
Escola Mare de Déu de la Serra		
Tel. 977 86 01 96	Av. Nostra Senyora de Montserrat 3 - 5	Montblanc
Direcció del centre	Marta Sans	martasans@mdserra.cat
Escola Les Muralles		
Tel. 977 86 01 99	Av. Dr. Folch, 4	Montblanc
Cap d'estudis	Maria Trenchs	e3001553@xtec.cat
CEE TILMAR		
Tel. 977 86 01 96	Av. Nostra Senyora de Montserrat, 5	Montblanc
Direcció del centre	Joan Cortina	e3001565@xtec.cat
Institut Martí l'Humà		
Tel. 977 86 25 39	Av. Dr. Folch S/N	Montblanc
Coordinadora pedagògica	M. Josep Figuerola	mfigue37@xtec.cat

Escola Antoni Tous		
Tel. 977 88 74 89	C/ Arnau de Ponç, s/n	Pira
Direcció del centre	Ramon Ribas	e3001954@xtec.cat
Escola Sant Roc		
Tel. 977 89 81 13	Avinguda de la Conca, 29 A	Rocafort de Queralt
Direcció del centre	Montse Eek	e3006371@xtec.cat
Escola Cor de Roure		
Tel. 977 88 05 33	Passeig de Mossèn Joan Segura	Santa Coloma de Queralt
Direcció del centre	Mercè Bonavida	e3003011@xtec.cat
Escola Vedruna Mare de Déu del Carme (Santa Coloma de Queralt)		
Tel. 977 88 02 22	C/ de la Mercè, 17	Santa Coloma de Queralt
Direcció del centre	Carme Coma	e3003021@xtec.cat
Institut Joan Segura i Valls		
Tel. 977 88 00 09	C/ del Progrés, 7	Santa Coloma de Queralt
Direcció del centre	Roser Santacana	e3006708@xtec.cat
Escola Salvador Ninot		
Tel. 977 89 01 08	C/ de Targa, 38	Sarral
Direcció del centre	M. Dolors Domingo	e3003069@xtec.cat
Escola Sagrat Cor		
Tel. 977 89 23 61	Carretera d'Artesa s/n	Solivella
Direcció del centre	Tere Torres	e3003124@xtec.cat
Escola del Montgoi		
Tel. 977 87 60 21	C/ de les Escoles, s/n	Vilaverd
Direcció del centre	Xavier Pons	e3005017@xtec.cat
Escola Mare de Déu dels Torrents		
Tel. 977 87 82 44	Passeig Mestre Garcia, 1	Vimbodí i Poblet
Direcció del centre	Montse Pastó	e3005081@xtec.cat
ZER CONCA		
Tel. 977 89 23 61	Carretera d'Artesa s/n	Solivella
Cap d'estudis	Núria Pujol	e3009072@xtec.cat
ZER POBLET		
Tel. 977 87 82 44	Passeig Mestre Garcia, 1	Vimbodí i Poblet
Presidenta Consell Escolar	Anna Capdevila	e3009141@xtec.cat