

# **PRESSUPOST I PLA D'ACTUACIÓ 2010**



**Consell Comarcal  
de la Conca de Barberà**

---

## ÍNDEX

- 1. Memòria de presidència**
- 2. Principis estratègics: Missió, visió i valors**
- 3. Cultura corporativa**
- 4. Model de Gestió**
- 5. Model Organitzatiu**
- 6. Objectius estratègics**
- 7. Objectius operatius**
- 8. Pla d'actuació 2010**
- 9. Pressupost General de la corporació 2010:**
  - Informe econòmic financer
  - Pressupost d'ingressos del Consell Comarcal
  - Equilibri del pressupost
  - Resum classificació per capítols
  - Comparativa per número d'habitants
  - Classificació per àrees de despesa
  - Comparativa del pressupost de la corporació (2009-2010)
  - Evolució del pressupost (2006-2010)
  - Pla d'inversions
  - Pressupost d'ingressos de l'OAD
  - Pressupost de despeses de l'OAD
  - Equilibri del pressupost
  - Evolució del pressupost (2006-2010)
  - Estat de la consolidació dels pressupostos que integren el pressupost general
  - Pressupost per àrees orgàniques

## 1. MEMÒRIA DE PRESIDÈNCIA

El **pressupost del Consell Comarcal per a l'any 2010** s'alinea amb els objectius estratègics aprovats per al mandat 2007-2011 i vol contribuir al que creiem que han de ser les funcions principals del Consell Comarcal:

- **Assistència tècnica als municipis**
- **Gestió de serveis d'assistència a les persones**
- **Gestió d'infraestructures i serveis comarcals**

L'orientació que, amb caràcter general, s'ha volgut donar a aquest pressupost, es basa en tres principis bàsics:

- 1. Contenció de la despesa i eficiència energètica**
- 2. Millora de la qualitat dels serveis als municipis**
- 3. Creixement de les actuacions d'acció social i promoció econòmica**

Per altra part, conjuntament amb el pressupost, presentem el programa d'actuació, el qual recull l'acció política per a l'any següent, tot marcant quins objectius es volen portar a terme i quins recursos i mitjans humans s'hi assignen.

Aquesta tècnica pressupostària comporta també la utilització d'instruments que permetin avaluar el grau d'assoliment dels objectius. Els indicadors són aquest instrument, els mesuren el nivell d'eficàcia i eficiència de les polítiques públiques desenvolupades.

El pressupost general del Consell Comarcal de la Conca de Barberà per a l'any 2010 és de **8.406.700 euros**, dels quals **8.230.700 euros** corresponen al pressupost de la corporació i **246.000 euros** a l'Organisme Autònom de Desenvolupament de la Conca de Barberà i figuren anivellats en els estats d'ingressos i despeses.

El pressupost consolidat per a l'any 2010 disminueix un **6,19%** respecte al de l'any anterior. Això és degut, bàsicament, a la no consignació de les partides del PUOSC municipal i a la finalització de la Iniciativa Comunitària Leader Plus en l'Organisme Autònom de Desenvolupament.

Per altra part, l'augment d'aportació amb recursos propis, de les partides destinades a la prestació de serveis, ha motivat la disminució dels recursos destinats a subvencionar activitats organitzades per ajuntaments i entitats i que substituïrem per suport tècnic en l'organització i en la difusió de les mateixes.

En relació amb les activitats i inversions dels diferents departaments, àrees i organismes del Consell Comarcal, volem mencionar els aspectes més destacats dels projectes que emmarquen les seves actuacions.

### **DEPARTAMENT D'ASSISTÈNCIA ALS MUNICIPIS**

La primera funció del Consell Comarcal és la de donar suport als ajuntaments. Aquesta és en realitat la nostra raó de ser i la nostra vocació i més si tenim en compte que som una comarca amb molts municipis petits.

Des de fa anys es presten serveis bàsics per delegació dels municipis i d'altres organismes per mitjà de convenis de col·laboració mancomunant serveis amb la finalitat d'optimitzar els recursos públics i millorar la seva eficàcia.

### **Servei d'Assistència Urbanística**

Es presta a la majoria de municipis i, en els darrers anys, ha tingut un creixement espectacular. Hem ampliat les hores d'assistència, el nombre de projectes redactats i la direcció d'obres municipals. Per al proper any, volem definir el catàleg de serveis d'acord amb el nostre àmbit de competència i el mitjans disponibles, així com en la millora de la qualitat dels serveis que prestem.

### **Servei d'Assistència Informàtica**

Les noves tecnologies són molt importants per al bon funcionament de les administracions; per aquest motiu potenciarem el servei **d'assistència informàtica** municipal que pretén resoldre les incidències i fomentar la utilització de les noves tecnologies en la **tramitació administrativa municipal**.

També realitzarem el seguiment del projecte Conca Connecta per aconseguir el més ampli nivell de cobertura a tots els nuclis de població de la comarca de la TDT, banda ampla i telefonia mòbil.

### **Arxiu Comarcal**

Per mitjà de l'Arxiu Comarcal gestionem la documentació de 16 ajuntaments de la comarca i, per al proper exercici, ampliarem el servei a l'ajuntament de Pontils.

### **Transport comarcal**

Aquest servei l'utilitzen prop de 5.000 persones a l'any i permet millorar la comunicació entre les poblacions de la comarca. Amb l'ampliació de línies i el servei a la demanda esperem adaptar-lo a les necessitats dels usuaris.

### **Serveis Mediambientals**

La gestió d'aquest servei va a càrrec de l'**Organisme de Gestió de Residus Municipals** i per al proper exercici té com a principals objectius:

- Ampliació del percentatge de recollida selectiva, amb noves campanyes de sensibilització i l'increment de freqüències de recollida selectiva
- Gestió directa del Centre Comarcal de Tractament de Residus Municipals (CCTRM)
- Finalitzar les obres de la zona de fracció vegetal del CCTRM
- Construcció de la línia de subministrament elèctric al CCTRM
- Construcció de 2 deixalleries de nova creació
- Fomentar la construcció d'una planta de reciclatge de runes i iniciar el servei de recollida comarcal
- Execució de millores a les Depuradores i seguiment de les obres de noves plantes

## DEPARTAMENT D'ASSISTÈNCIA AL CIUTADÀ

### **Serveis Socials**

Els serveis socials bàsics són el primer nivell del sistema públic de serveis socials i la garantia de més proximitat als usuaris i als àmbits familiar i social.

El Consell, en col·laboració amb tots els ajuntaments de la comarca, disposa d'un equip de professionals per atendre aquest servei i donar resposta al que estableix la Llei 12/2007 de serveis socials.

### **Cultura i Joventut**

Continuarem col·laborant amb els ajuntaments i les entitats de la comarca en l'organització d'actes culturals. **L'inventari del patrimoni** dels municipis i els premis culturals són activitats que tindran continuïtat, així com també el projecte de la publicació del segon volum de la **història comarcal**.

Des de l'**Oficina Jove**, inaugurada recentment, prestarem nous serveis als joves de la comarca, en àmbits com l'accés a l'habitatge i l'ocupació i també temes relacionats amb la salut.

**El Servei de Dinamització Juvenil** ha estat valorat molt positivament i així ho demostra l'increment d'activitats desenvolupades per entitats i ajuntaments amb la col·laboració del servei. També volem destacar les activitats organitzades conjuntament pels grups de joves de tota la comarca.

### **Ensenyament**

En relació amb el **transport escolar** intentarem optimitzar al màxim els recursos que hi destinem, així com millorar la formació dels acompanyants.

Col·laborarem amb els centres d'ensenyament en accions de sensibilització en àmbits com el medi ambient, la seguretat viària, l'esport o les conductes de risc. En relació amb el servei de **menjador escolar**, volem millorar-ne la qualitat amb accions de formació als monitors i control dietètic dels menús.

## DEPARTAMENT D'ASSISTÈNCIA AL TERRITORI

### **Promoció econòmica**

En uns moments de crisi econòmica, la posada en funcionament del **Centre d'Iniciatives Empresarials "Concactiva"** ha de suposar una eina que afavoreixi la creació de noves activitats econòmiques, i doni suport als joves emprenedors de la comarca. En aquests moments, sis empreses ja hi estan instal·lades.

El Centre d'Iniciatives Empresarials ofereix els serveis de:

-**Viverisme**: Espais dedicats a facilitar la creació d'empreses.

-**Formació ocupacional**: Aules dedicades a la realització de cursos de formació que fomentin la posterior ocupació dels alumnes.

-**Assessorament i formació empresarial**: Aules dedicades a l'organització de cursos de formació i reciclatge per a empreses i assessorament a les empreses de nova creació.

-**Telecentre**: Espai destinat a la dinamització i desenvolupament de l'ús de les noves tecnologies i la societat de la informació.

En aquest àmbit i amb col·laboració amb els ajuntaments, ampliarem els cursos de formació dels telecentres de Montblanc, l'Espluga de Francolí, Sta. Coloma de Q. i de l'aula mòbil en la resta de municipis de la comarca.

Per al proper exercici tenim previst l'ampliació del centre Concactiva en aproximadament 400 m<sup>2</sup>, per destinar-los a despatxos, aules de formació i reunions.

Des de l'Oficina d'Habitatge gestionarem els ajuts de rehabilitació i lloguer i ens hem proposat ampliar el nombre de pisos de la borsa d'habitatge jove i social.

La gestió de l'Àrea de Promoció Econòmica es porta a terme per mitjà de **Organisme Autònom de Desenvolupament Econòmic**, on són representats els ajuntaments, grups polítics, sindicats i associacions empresarials de la comarca.

### **Turisme i Consum**

Aquest projecte és bàsic per al sector turístic que en els darrers anys s'ha consolidat com a destinació de turisme cultural i de natura. L'impuls a la creació d'associacions gremials i els ajuts econòmics per a inversions en infraestructures turístiques han estat factors clau d'aquest espectacular creixement. Així com també creiem que ho seguirà essent, el projecte de **promoció turística de la Ruta del Cister**, que portem a terme conjuntament amb l'Urgell i l'Alt Camp, amb accions d'inversió, difusió i promoció turística i que ha rebut el suport de la Generalitat i les Diputacions.

Tenim com a objectiu per a aquest exercici, la comercialització de productes relacionats amb La Ruta del Cister i col·laborar amb els ajuntaments amb la promoció i difusió dels atractius turístics dels nostres pobles.

Per últim, apropiarem el servei d'**atenció al consumidor** a les poblacions, amb l'objectiu que tots els usuaris tinguin coneixement de quins són els seus drets com a consumidors.

### **Consorti de Desenvolupament de la Conca de Barberà, l'Alt Camp i l'Anoia**

Aquest organisme de recent creació, del qual en formem part, conjuntament amb el Consell Comarcal de l'Alt Camp, sis municipis de la comarca de l'Anoia i altres agents socials, gestionarà la Iniciativa Comunitària Leader i s'ha fixat com a objectiu específic "gestionar i optimitzar els recursos econòmics assignats en el marc dels programes de la Unió Europea i altres ajuts públics o privats per tal de contribuir a revitalitzar les economies locals rurals, mantenir i crear ocupació amb relació a l'àmbit territorial, eliminar les desigualtats entre els pobles i afavorir la igualtat de drets entre homes i dones".

## Conclusions

Amb aquest pressupost volem portar a terme una **gestió ambiciosa**, assumint nous reptes competencials; una **gestió de cooperació** amb els ajuntaments, amb nous serveis mancomunats; una **gestió propera**, que apropi l'administració als ciutadans, amb una descentralització de serveis, i una **gestió eficient**, que optimitzi els recursos disponibles.

Per últim, cal destacar la voluntat d'aquest Consell Comarcal de contribuir en **la millora i modernització de l'administració pública**, amb la introducció de nous models de gestió.

Davant el concepte tradicional de responsabilitat a l'Administració, basat en el compliment formal de les normes, s'imposa la necessitat de retre comptes per mitjà de la utilització eficient dels recursos i l'assoliment de resultats. Aquest és un procés que necessita una implantació progressiva, i s'han d'actualitzar conceptes com el **control de la gestió, l'estructura organitzativa o la gestió de la qualitat**.

Durant l'any 2010, continuarem el procés iniciat en anys anteriors de consolidació d'aquests mètodes, aplicant el **models de qualitat EFQM, ISO** i el de **gestió ambiental EMAS**.

Montblanc, 4 de desembre de 2009

David Rovira i Minguella

## 2. PRINCIPIS ESTRATÈGICS

L'avaluació de la qualitat a l'administració passa per analitzar el mecanisme pel qual els programes polítics de govern es transformen en plans estratègics, projectes i plans de gestió adreçats a satisfer les necessitats dels ciutadans i el repte principal consisteix a establir uns mecanismes que permetin aquest pas de manera eficaç.

La definició de la missió, la visió i els valors se situa en la base de la gestió estratègica de la corporació. Conté: la raó de ser del Consell Comarcal (missió), com es desitja que sigui en el futur (visió) i els valors que hem de compartir per fer realitat la nostra visió (valors).

### MISSIÓ

El Consell Comarcal de la Conca de Barberà és un ens local de suport i de prestació de serveis als municipis, als ciutadans i als agents socioeconòmics de la comarca amb la finalitat de millorar el benestar social i econòmic dels habitants de la Conca de Barberà.

### VISIÓ

La visió del Consell Comarcal de la Conca de Barberà és ser un referent en la innovació i el desenvolupament comarcal i en el compromís amb l'entorn.

### VALORS

- Predisposició i dedicació per servir els ciutadans
- Professionalitat en el treball i gestió òptima dels recursos
- Esperit de treball en equip
- Iniciativa i capacitat de millora en el treball
- Compromís social i respecte per la diversitat



### 3. CULTURA CORPORATIVA

- Les actuacions que porti a terme el Consell Comarcal es gestionaran d'acord amb els següents principis:

- ✓ **Proximitat:** L'actuació ha de ser propera als nostres interlocutors: ajuntaments, empreses, entitats o ciutadans.
- ✓ **Compromís:** Posar els nostres clients al centre de la millora contínua.
- ✓ **Cooperació:** Incrementar la relació amb els organismes públics i privats que persegueixin les mateixes finalitats.
- ✓ **Eficiència:** Utilitzar racionalment els mitjans de què disposem per tal d'aconseguir els nostres objectius predeterminats, analitzant els indicadors i realitzant propostes de millora.
- ✓ **Eficàcia:** Intentar aconseguir els objectius fixats amb els recursos disponibles, amb mesures de control de la despesa.
- ✓ **Sostenibilitat:** Considerar els aspectes mediambientals com un element condicionant de l'activitat del Consell i aplicant les pautes pròpies del desenvolupament sostenible.

- El personal que formi part de la plantilla del Consell s'ha d'esforçar a actuar d'acord amb els següents valors:

- ✓ **Compromís amb l'organització**
- ✓ **Obert**
- ✓ **Orientat al ciutadà**
- ✓ **Responsable dels seus objectius**
- ✓ **Eficient amb els recursos**
- ✓ **Comunicatiu (en totes les direccions)**
- ✓ **Formador**
- ✓ **Cooperador (gestió transversal)**

## 4. MODEL DE GESTIÓ

El **MODEL DE GESTIÓ** expressa els valors i principis que orienten la nostra manera de pensar i fer les coses per complir amb la nostra missió i assolir la nostra visió.

El **SISTEMA DE GESTIÓ** és el conjunt d'estructures, procediments, tècniques i recursos que utilitza l'organització per portar a terme els seus fins.

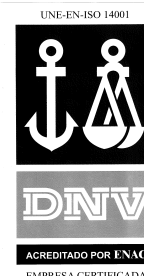
La **política de qualitat** del Consell Comarcal s'emmarca dins una cultura d'excel·lència en els serveis oferts, segons els conceptes fonamentals de gestió descrits pel model **EFQM** (European Foundation for Quality Management):

- Orientació al clients
- Relacions d'associació amb els proveïdors
- Desenvolupament i participació de les persones
- Gestió per processos i ús del mètode científic
- Millora contínua i innovació
- Liderat i coherència en els objectius
- Responsabilitat social
- Orientació envers els resultats

Amb l'adopció del model d'Excel·lència **EFQM**, l'any 2001, vam assumir l'existència d'un compromís en la creació d'una administració pública eficient, gestionada d'acord a paràmetres empresarials i amb l'objectiu d'oferir el màxim de serveis possibles.

De les diferents iniciatives realitzades volem destacar la definició del **mapa de processos** i el desenvolupament dels procediments operatius, la **gestió per objectius**, la identificació d'**indicadors**, l'**anàlisi dels resultats** obtinguts d'enquestes dels serveis, la realització d'**auditories dels serveis** i la **formació** contínua.

Per altra part, el Consell Comarcal va rebre el passat setembre la certificació **ISO 14001:2004** del reglament **EMAS de gestió ambiental**, per l'entitat de certificació DET NORSKE VERITAS ESPAÑA, acreditat per ENAC amb el número E-V-0005.



Un dels principals objectius de l'ens comarcal és poder aconseguir la **millora contínua**, prestant especial atenció a la formació i gestió ambiental. D'aquesta manera es pretén aconseguir millorar i reduir els possibles impactes en el medi que es puguin derivar dels serveis i les activitats que es presten des del Consell Comarcal.

L'Organisme Autònom de Desenvolupament ha implementat un sistema de gestió de qualitat basat en la **norma ISO 9001**, que cobreix tot el ventall d'Accions Formatives. D'aquesta manera, l'OAD implementa un sistema de millora contínua per tal de poder oferir una millor atenció als seus usuaris i, el més important, millorar els seus procediments d'una manera dinàmica.

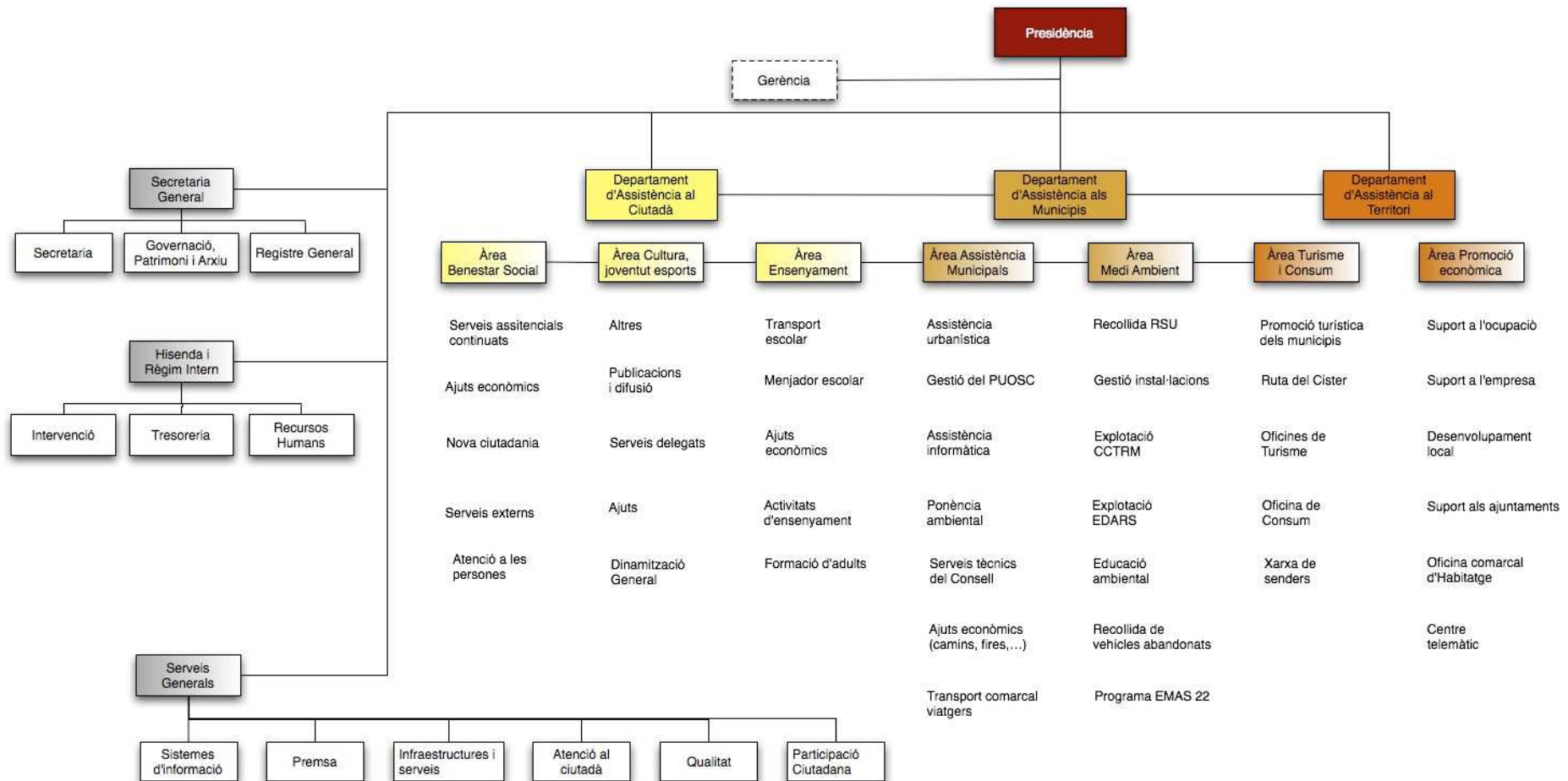
*La certificació ISO, atorgada per l'empresa certificadora TÜV Rheinland, s'ha aconseguit al desembre del 2009, després d'un procés d'implementació des del trasllat de l'OAD al nou edifici del Centre d'Iniciatives Empresarials.*



## 5. MODEL ORGANITZATIU



Consell Comarcal de la Conca de Barberà  
Estructura funcional



## 6. OBJECTIUS ESTRATÈGICS

Els **objectius estratègics** del Consell Comarcal de la Conca de Barberà, definits per al període **2007-2011**, són els següents:

- Potenciar l'**assistència tècnica** als ajuntaments de la comarca i gestionar amb el màxim d'eficiència els serveis municipals delegats, coordinant aquesta actuació amb la resta d'administracions públiques.
- Millorar la **gestió de les competències delegades** per la resta d'administracions públiques. Apropar el màxim de serveis possibles als ciutadans.
- Orientar els **serveis d'atenció a les persones** cap a les seves necessitats i preferències.
- Impulsar i executar les **infraestructures de telecomunicacions** al conjunt de la població de la comarca, per fomentar d'aquesta manera la cohesió digital.
- Col·laborar amb la resta d'administracions en l'adopció i desenvolupament de polítiques per a la millora dels serveis públics, mitjançant l'impuls i promoció d'iniciatives, el desenvolupament de productes i la gestió de serveis d'ús intensiu de les **tecnologies de la informació i les comunicacions**.
- Impulsar i executar les infraestructures necessàries per a la comarca en l'àmbit de la recollida i **tractament dels residus municipals i de la gestió de l'aigua**.
- Gestionar per mitjà del **Centre d'Iniciatives Empresarials** el foment de l'autocupació, el teletreball, la formació ocupacional i suport al teixit empresarial.
- Impulsar accions de promoció de la comarca per mitja de la marca **Ruta del Cister**. Fomentar l'**enoturisme** i el **turisme cultural** com a fet diferencial de la comarca.
- Seguiment de les inversions de la resta d'administracions, en especials aquelles relacionades amb la **millora de les infraestructures** i el seu impacte en el territori.
- Coordinar i impulsar **polítiques de joventut** i fomentar la seva participació en tots els àmbits de la societat.
- Continuar la implantació a la corporació d'un sistema orientat a la **gestió de resultats**, a l'**eficiència** i a la **innovació**. Difondre les activitats i serveis a la població de la comarca.
- Desenvolupament del **Sistema de Gestió Ambiental** en tots els àmbits de l'organització i en les accions que es duen a terme per realitzar les activitats i serveis garantint el compliment dels objectius ambientals.

## **7- OBJECTIUS OPERATIUS 2010**

### **DEPARTAMENT D'ASSISTÈNCIA MUNICIPAL**

#### **ÀREA DE MEDI AMBIENT**

##### **Recollida de Residus**

- Incrementar un 2% el percentatge de recollida selectiva

##### **Gestió de Depuradores**

- Reduir un 10% el cabal d'entrada a les estacions depuradores

##### **Gestió del Centre Comarcal de Tractament de Residus Municipals**

- Comercialitzar el compost procedent de la fracció vegetal

#### **ÀREA D'ASSISTÈNCIA MUNICIPAL**

##### **Serveis Tècnics**

- Definir el catàleg de serveis i implantació del model de qualitat

##### **Transport comarcal de viatgers**

- Incrementar els serveis a la demanda de transport comarcal

##### **Assistència informàtica als municipis**

- Seguiment del projecte Conca Connecta per aconseguir el més ampli nivell de cobertura a tots els nuclis de població de la comarca
- Fomentar l'administració electrònica als municipis de la comarca
- Incrementar l'ús de l'administració electrònica en els serveis del Consell

## **DEPARTAMENT D'ASSISTÈNCIA AL CIUTADÀ**

### **ÀREA DE CULTURA, JOVENTUT I PARTICIPACIÓ CIUTADANA**

#### **Joventut**

- Donar suport al moviment associatiu juvenil per a la realització d'actuacions socials d'abast general.
- Ampliar 3 serveis de l'Oficina de Joventut (Habitatge, Treball i Salut)
- Posar en funcionament un espai jove a la comarca

#### **Participació ciutadana**

- Portar a terme 2 accions de participació ciutadana

#### **Cultura**

- Publicació del segon volum de la història comarcal

### **ÀREA D'ENSENYAMENT**

#### **Transport escolar**

- Millorar la qualitat del servei de transport escolar

#### **Menjador escolar**

- Millorar la qualitat del servei de menjador escolar

### **ÀREA DE BENESTAR SOCIAL**

#### **Serveis d'acollida**

- Portar a terme una acció social integral mitjançant el treball en xarxa (educació, salut, treball, i promoció econòmica)
- Adaptar el PIC (Pla d'immigració comarcal) facilitant l'acollida de les persones nouvingudes i evitant l'exclusió social

#### **Atenció a la dona**

- Creació del SIAD (Servei d'Informació i atenció a la dona)

#### **Dependència**

- Elaborar el 100% dels PIA (Programes individuals d'atenció) sol·licitats

## **DEPARTAMENT D'ASSISTÈNCIA AL TERRITORI**

### **ÀREA DE PROMOCIÓ ECONÒMICA**

#### **Servei de suport a l'ocupació**

- Aconseguir el 50% d'ocupació dels espais del viver Concactiva
- Dissenyar una política de qualitat per Concactiva
- Aconseguir l'homologació en formació ocupacional pel Dep. de Treball
- Ampliar un 100% els espais per viveristes

#### **Oficina comarcal d'habitatge**

- Incrementar un 20% els contractes de lloguer de la borsa d'habitatge

#### **Servei de suport a l'empresa**

- Aplicar la perspectiva de gènere a les polítiques d'ocupació activa
- Ampliar un 20% el número d'empreses allotjades al Viver de Celleristes

#### **Telecentres**

- Creació del servei d'acreditació TIC
- Crear una xarxa de Punt TIC a la comarca
- Planificació i coordinació d'activitats dels telecentres amb els Ajuntaments.

### **ÀREA DE TURISME I CONSUM**

#### **Ruta del Cister**

- Potenciar la comercialització de productes de la Ruta del Cister

#### **Xarxa de senders**

- Potenciar la comercialització del producte del GR-175

#### **Promoció Turística dels municipis**

- Realitzar 6 accions de promoció i dinamització turística als municipis
- Implantar un sistema unificat de dades turístiques a totes les oficines de turisme de la comarca

#### **Consum**

- Incrementar un 10% el nombre d'expedients de reclamacions o denúncies

## ÀREA D'ADMINISTRACIÓ GENERAL

### Serveis generals

- Optimització de la utilització dels recursos energètics.
- Realitzar l'avaluació de proveïdors de material i subministres
- Actualització de 10 processos administratius

### Serveis informàtics

- Implantar un sistema de qualitat en la gestió d'incidències informàtiques

### Premsa

- Editar un butlletí anual dels serveis del Consell
- Editar un butlletí electrònic semestral

## ÀREA D'HISENDA I RÈGIM INTERIOR

### Recursos Humans

- Optimitzar la utilització del portal electrònic de gestió de Recursos Humans
- Crear i posar en funcionament una borsa de treball per a substitucions i contractes d'urgència

### Comptabilitat

- Modificació dels processos per a l'admissió de la factura electrònica

### Tresoreria

- Millorar la liquiditat de la tresoreria



## **8- PLA D'ACTUACIÓ 2010**

Resum de les principals actuacions que portarem a terme durant l'any 2010, agrupades per àrees d'actuació i processos.

### **DEPARTAMENT D'ASSISTÈNCIA MUNICIPAL**

#### **ÀREA DE MEDI AMBIENT**

##### **Programa de recollida de RSU**

- Redacció del plec de clàusules i licitació del nou contracte per al servei de recollida de residus municipals
- Reestructuració de les rutes i contenidors de rebuig per fomentar la recollida selectiva
- Incorporar una aplicació pel control d'incidències del servei
- Promoure l'ús del servei de recollida de vehicles entre els ajuntaments

##### **Programa de gestió d'instal·lacions**

- Construcció d'una planta de reciclatge de runes de la construcció
- Redactar una ordenança comarcal de gestió de runes de la construcció
- Gestió de les deixalleries de Montblanc, l'Espluga de F., Sta. Coloma de Q., Vimbodí i Poblet i Sarraí
- Tramitar el projecte d'ampliació del dipòsit controlat de residus

##### **Programa de control d'explotació del CCTR**

- Gestió directa del Centre comarcal de tractament de residus municipals
- Execució de l'obra de subministrament elèctric al centre
- Estudi de costos pels preus públics de la planta de compostatge

##### **Programa de control d'explotació d'EDARS**

- Aprovar l'ordenança de preus públics d'abocaments a EDARS
- Gestió del nou contracte d'explotació
- Realitzar auditories energètiques a les EDARS
- Realitzar el seguiment de la construcció de l'EDAR de Solivella
- Informe de planificació en la construcció de noves EDARS

##### **Programa d'educació ambiental**

- Redactar un pla anual d'activitats d'educació ambiental
- Incorporació de noves activitats: eficiència energètica i aigües residuals

##### **Programa EMAS 22**

- Gestionar el projecte de la 2a. fase EMAS 22
- Obtenir la certificació EMAS del servei de recollida de residus

## **ÀREA D'ASSISTÈNCIA TÈCNICA MUNICIPAL**

### **Serveis tècnics**

- Actualització de la web de serveis tècnics
- Realitzar el projecte final d'obra del Centre comarcal de tractament de residus
- Direcció d'obra "Ampliació del Centre d'Iniciatives empresarials de la Conca de Barberà"
- Execució de l'obra "Arranjament de diversos camins en municipis de muntanya, any 2009"
- Redacció del projecte tècnic "Arranjament de diversos camins en municipis de muntanya, any 2010"

### **Servei d'Assistència Tècnica i Urbanística**

- Definició del catàleg de serveis als municipis
- Difusió del catàleg de serveis als municipis en els quals es presten els serveis tècnics i urbanístics
- Informe trimestral de l'evolució del servei
- Implantació del servei de presa de dades acústiques

### **Gestió del PUOSC**

- Anàlisi trimestral de l'estat d'execució dels ingressos rebuts i pagaments efectuats
- Actualitzar la EIEL ( Enquesta d'Infraestructures i Equipament Local)

### **Ponència ambiental**

- Organitzar una jornada de formació de la nova llei d'intervenció integral de l'administració ambiental

### **Ajuts econòmics**

- Tramitar la convocatòria d'ajuts per a l'arranjament de camins municipals

### **Servei d'Assistència Informàtica**

- Seguiment de l'execució del projecte Conca Connecta a tots els municipis
- Implantació nous serveis AOC als municipis: Via Oberta
- Difusió dels serveis ja implantats
- Emissió dels certificats digitals
- Assessorament i implantació de nous serveis telemàtics als ajuntaments
- Introduir nous continguts als portals web municipals

### **Transport comarcal**

- Major nombre de publicitat del servei
- Control d'incidències dels horaris de les rutes
- Estudi per canviar els serveis que ho requereixin a la demanda.

## **DEPARTAMENT D'ASSISTÈNCIA AL CIUTADÀ**

### **ÀREA DE CULTURA I JOVENTUT**

#### **Dinamització**

- Realitzar l'Inventari del patrimoni de Montblanc
- Declarar els BCIL de Santa Coloma de Queralt
- Senyalitzar els BCIL de Santa Coloma de Queralt
- Realitzar una Jornada sobre la protecció del patrimoni arquitectònic municipal
- Organitzar un cicle anual de tallers sobre etnografia local
- Tramitar la declaració de BCIN del Palau Alenyà
- Realitzar l'exposició de la Fundació La Caixa
- Realitzar l'exposició Cos i ànima
- Realitzar l'exposició sobre Ramon Llull
- Organitzar la mostra d'art jove
- Lliurar els premis culturals de la Conca
- Organitzar el Concert de Nadal
- Col·laborar en la campanya arqueològica del Molí del Salt
- Organitzar la trobada de tècnics de la Conca, les Garrigues i el Priorat
- Organitzar una jornada formativa per a dirigents d'entitats juvenils
- Organitzar una borsa de monitors de lleure
- Gestionar el servei de Transport Jove
- Col·laborar en l'organització de la ConcaMarató
- Organitzar un cicle de xerrades als IES
- Organitzar una jornada formativa sobre instal·lacions juvenils
- Organitzar una xerrada de formació universitària
- Organitzar un curs de monitors de lleure
- Gestionar les activitats de dinamització municipal

#### **Ajuts**

- Gestionar les ajudes a les escoles de música

#### **Serveis delegats**

- Programa de suport a la dinamització juvenil dels municipis de la comarca
- Gestió de l'Oficina Jove, des d'on es tramiten i gestionen, entre d'altres:
  - Instal·lacions juvenils, carnets joves, europa direct, punt de suport UOC
- Col·laborar en la gestió del Museu Comarcal tal com s'estableix en el conveni de delegació de competències.

#### **Publicacions i difusió**

- Catàleg de grups culturals de la Conca de Barberà
- Revista periòdica de joventut Butlletí Jove
- Col·lecció dels premis Aires de la Conca
- Col·lecció Història de la Conca de Barberà
- Adquirir les publicacions que s'editin sobre la nostra comarca amb la finalitat de contribuir a la seva edició i difusió.
- Gestionar la delegació de la Llibreria de la Generalitat
- Posar en marxa un centre virtual de recursos juvenils

## **ÀREA D'ENSENYAMENT**

### **Transport escolar**

- Gestió del transport escolar

### **Menjadors escolars**

- Gestió del menjador de l'IES Martí de Montblanc, l'IES Joan Amigó de l'Espluga de Francolí, CEIP MD dels Torrents de Vimbodí, CEIP Sagrat Cor de Solivella, CEIP Sant Roc de Rocafort de Queralt, CEIP Valldemur de Barberà de la Conca

### **Ajuts econòmics**

- Gestió dels ajuts de plàstica a les escoles
- Gestió dels ajuts individuals de desplaçament
- Gestió dels ajuts de menjador escolar

### **Activitats ensenyament**

- Organització dels transports de les escoles de la comarca per participar en l'escola al teatre i al cicle de concerts
- Contractar la gestió de monitoratge de la 6ª hora als centres educatius
- Adjudicació i organització de les colònies d'estiu
- Organització del programa educatiu el bosc i els incendis
- Organització del programa de seguretat viària

## **ÀREA DE BENESTAR SOCIAL**

### **Atenció a les persones**

- Elaboració de Plans d'actuació municipals

### **Infància i adolescència**

- Gestió del programa de Centre Obert per a infants i adolescents de Montblanc, l'Espluga de Francolí i Santa Coloma de Queralt
- Organitzar grups de suport per a pares i mares dels nens del Centre Obert de Montblanc, l'Espluga de Francolí i Santa Coloma de Queralt

### **Persones amb dependència**

- Organitzar cursos de formació per a cuidadors a Montblanc, l'Espluga de Francolí i Santa Coloma de Queralt
- Donar a conèixer el servei de teleassistència a les persones grans que viuen soles
- Analitzar la situació de l'estat en què es troba la gent gran que viu sola a Sta. Coloma de Queralt.

### **Dona**

- Crear el servei d'informació i atenció a la dona
- Taller per a mares de fills amb problemes conductuals (SIAD) a Montblanc i Santa Coloma de Queralt
- Seguiment del pla d'igualtat
- Organitzar activitats del Consell Comarcal de la Dona

### **Nova Ciutadania**

- Gestionar l'oficina comarcal d'assessorament en matèria d'estrangeria
- Servei d'acollida (rebre a la persones individualment i donar informació sobre els recursos i serveis del municipi)
- Organitzar tallers de coneixement de l'entorn
- Revisió del padró municipal (comprovar que les persones empadronades tenen fixat aquell habitatge com a residència habitual. Iniciar expedients de baixa de padró)
- Gestionar la borsa de traductors
- Organitzar un taller d'aproximació a la cultura catalana (oferir competències i informació que ajudin a la població immigrada a possessionar-se com a ciutadana de dret i adquirir seguretat i autoritat en el nou context on ara viu per afavorir la seva inclusió social i laboral).
- Organitzar un taller de famílies (detectar possibles problemes en nens escolaritzats fills de famílies immigrades. Elaborar un pla de treball entre l'escola, la família i l'agent d'acollida. Treball educatiu amb la família).
- Programa d'acompanyament a famílies reagrupades a Montblanc

### **Gent Gran**

- Gestionar les activitats del Consell Consultiu de la gent gran

## **DEPARTAMENT D'ASSISTÈNCIA AL TERRITORI**

### **ÀREA DE PROMOCIÓ ECONÒMICA**

#### **Serv. de Suport a l'Ocupació**

- Execució del programa anual d'activitats de INICIA del Departament de Treball.
- Assessorament i seguiment als viveristes de Concactiva i Viver Comarcal de Celleristes.
- Informatitzar la base de dades de proveïdors de formació
- Informatitzar la base de dades d'usuaris de cursos de formació
- Desenvolupament d'activitats dels programes del Servei d'Ocupació

#### **Servei de Suport a l'Empresa**

- Assessorament a la creació d'empreses
- Suport a les inversions d'empreses de la comarca amb l'eix 4 amb metodologia Leader.

### **Servei de Suport ajuntaments de promoció econòmica**

- Gestió del Viver comarcal de Celleristes
- Disseny, execució, seguiment i control del projecte de cooperació amb el grup d'acció local kalmar Öland (Suècia )
- Disseny, execució, seguiment i control del projecte de cooperació Qualitat Rural.
- Disseny, execució, seguiment i control del projecte de cooperació Vivers Europeus Rurals
- Disseny, execució, seguiment i control de la Taula rodona diari INDICADOR de Economia
- Suport i assessorament per l'accés dels ajuntaments als programes i ajuts del Servei d'Ocupació

### **Oficina Comarcal d'Habitatge**

- Creació d'una pàgina web amb el catàleg de serveis de l'Oficina Comarcal d'habitatge
- Jornada per a tècnics urbanistes i d'arquitectura de la comarca per informar sobre el catàleg de serveis de l'Oficina Comarcal d'habitatge

### **Centre Telemàtic de la Conca de Barberà**

- Suport en les TIC a les empreses
- Pla de formació empresarial
- Organització de cursos de formació per aturats i treballadors
- Organització de jornades informatives
- Habilitar emissió de certificats digitals Idcat
- Creació del servei d'acreditació TIC
- Crear una xarxa de Punt TIC a la comarca
- Planificació i coordinació d'activitats dels telecentres amb els Ajuntaments.
- Creació de Punts Tic a tots els municipis de la comarca
- Organització d'activitats formatives als municipis amb l'aula mòbil

## **ÀREA DE PROMOCIÓ TURÍSTICA I DE CONSUM**

### **Promoció turística dels municipis**

- Convenis en matèria turística amb els ajuntaments
- Actualització de la pàgina web: [www.concaturisme.cat](http://www.concaturisme.cat)
- Fòrum comarcal de turisme
- Assistència tècnica als ajuntaments i privats

### **La Ruta del Cister**

- Redacció del projecte La Ruta del Cister 2010-2013
- VI edició del Concerts d'estiu a la Ruta del Cister
- Actes commemoratius de 20è. aniversari de la Ruta del Cister
- Projecte de cooperació Marca Qualitat Rural
- Conveni de col·laboració amb la marca Costa Daurada
- Conveni de col·laboració amb la marca Ara Lleida
- Participació en fires de turisme
- Col·laboració en l'organització del Trekorientació a la Ruta del Cister
- Col·laboració en l'edició de la revista Cultura i Paisatge núm. 5
- Participació en activitats del Club Cultura
- Gestió de tour-operadors

### **Gestió Oficina de Turisme**

- Implantació del nou programa de gestió de dades turístiques a les oficines de turisme de la comarca
- Realitzar informes turístics comarcals
- Realitzar enquestes als visitants de forma periòdica

### **Xarxa de senders**

- Participació membre Club Turisme Actiu
- Seguiment del projecte de senders Camí de St. Jaume
- Executar les obres de millora del GR-175
- Creació i difusió de la targeta del GR-175

### **Oficina de Consum**

- Gestionar les actuacions pròpies de l'oficina d'acord amb el conveni amb l'Agència Catalana de Consum
- Ampliar el servei d'atenció als municipis
- Implantació del programa informàtic de l'Agència Catalana de Consum
- Realitzar cursos de manipulador d'aliments
- Organitzar tallers de consum a les escoles

## **ÀREA D'ADMINISTRACIÓ GENERAL**

### **Infraestructures i serveis**

- Portar a terme les obres de reforma del Palau Alenyà
- Crear un registre de contractes (manteniment, assegurances, ofimàtica)

### **Atenció al ciutadà**

- Gestionar les oficines d'atenció al ciutadà de Montblanc i Sta. Coloma de Q.
- Posar en funcionament la nova aplicació de registre d'entrades i sortides de documents administratius
- Ampliar els serveis que oferim per via telemàtica (e-trac)

### **Servei d'informàtica**

- Implantar els serveis Via Oberta, eFACT, eNOTUM, iARXIU
- Millora de l'aplicació de processos administratius de serveis tècnics i subvencions
- Implantar l'aplicació per a la gestió d'expedients personals del servei de Benestar Social
- Implantar l'aplicació per a la gestió d'expedients d'Ensenyament
- Implantar l'aplicació d'òrgans col·legiats
- Implantar i realitzar el seguiment del signador electrònic (seguiment de factures)
- Implantar i realitzar el seguiment del registre ERES
- Implantar un gestor d'imatges. Definició del protocol
- Adquisició de llicències office 2007 - formació pel personal
- Adquisició d'una aplicació de còpies de seguretat completes de les màquines
- Adequació de processos a la Llei de protecció de dades
- Creació d'una zona wifi al CIE
- Introducció d'indicadors de qualitat en la resolució d'incidències informàtiques
- Contractació d'un operador de telefonia fixa i mòbil i gestió de consums
- Gestió de la web corporativa

### **Premsa**

- Gestionar les notes de premsa setmanals
- Editar un butlletí anual dels serveis del Consell
- Editar un butlletí electrònic semestral

### **Participació ciutadana**

- Organitzar un procés participatiu a Montblanc
- Organitzar un procés participatiu al Consell Comarcal
- Organitzar una activitat formativa pel personal del Consell
- Organitzar una activitat formativa per a grups polítics
- Donar a conèixer el servei als ajuntaments de la comarca
- Donar a conèixer el servei als responsables de les àrees
- Publicitar els serveis (web, díptic, etc.)



## **Arxiu Comarcal**

- Ingressar i processar les transferències anuals del CCCB.
- Signar el conveni i efectuar l'ingrés del fons documental de l'Ajuntament de Pontils.
- Enllestir la classificació, ordenació i descripció del fons de l'Ajuntament de Vimbodí i Poblet i continuar amb el de Barberà de la Conca.
- Ingressar i processar les transferències anuals de Blancafort, Conesa, Llorac, les Piles, Savallà del Comtat, Senan, Solivella, Vallclara i Vallfogona de Riucorb
- Promoure que els ingressos dels ajuntaments es realitzin mitjançant el protocol de transferència de documentació de les administracions públiques a l'Arxiu Comarcal
- Presentar els inventaris dels fons de l'Ajuntament de Vimbodí i Poblet.
- Ingressar la col·lecció de pergamins medievals de l'Ajuntament de Savallà del Comtat.
- Col·laborar en la Setmana Cultural de Blancafort, amb una conferència del director de l'Arxiu Comarcal sobre el funcionament del Centre i els fons que l'Ajuntament de Blancafort hi té dipositats.

## **ÀREA D'HISENDA I REGIM INTERIOR**

### **Recursos Humans**

- Realitzar la valoració dels llocs de treball
- Gestió de l'aplicació de RRHH
- Anàlisi de costos de Seguretat Social i IRPF del personal
- Creació d'una borsa de treball per a substitucions de personal
- Adhesió al Pla Anual AFCAP
- Organització de 2 cursos de formació a la seu del Consell Comarcal

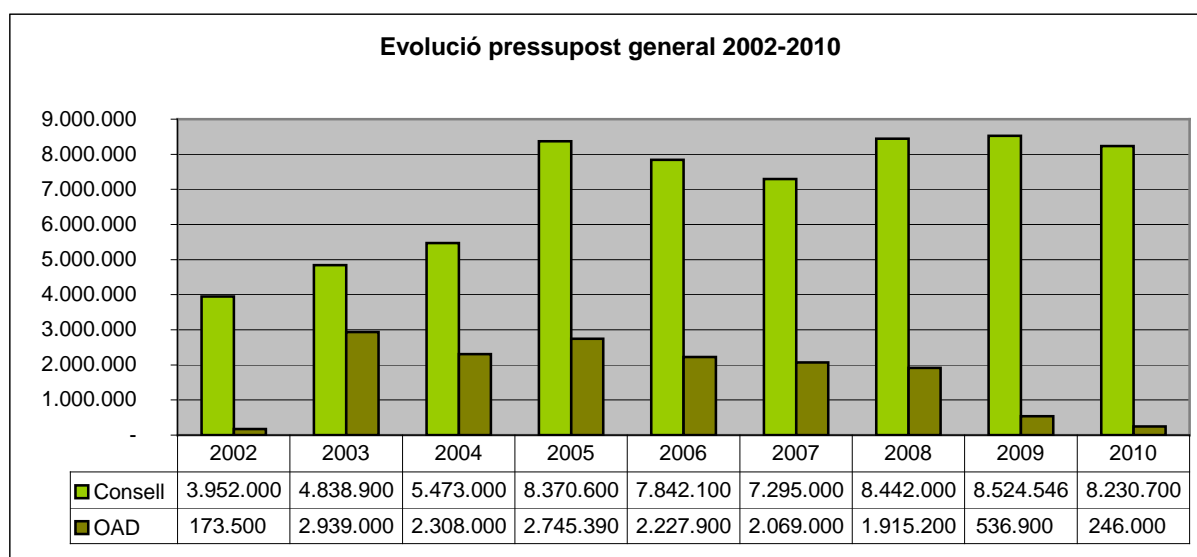
### **Tresoreria**

- Implantar els processos de signatura electrònica
- Organitzar una jornada formativa en matèria de procediment comptable
- Tramesa trimestral d'informació comptable a les àrees de gestió
- Actualitzar l'inventari de bens
- Gestió dels cobraments pendents
- Elaboració d'un Pla de Tresoreria

## 9- PRESSUPOST GENERAL DE LA CORPORACIÓ ANY 2010

### INFORME ECONÒMIC I FINANCER

El pressupost general del Consell Comarcal de la Conca de Barberà per a l'any 2010 és de **8.476.700 euros**, dels quals **8.230.700 euros** corresponen al pressupost de la corporació i **246.000 euros** a l'Organisme Autònom de Desenvolupament de la Conca de Barberà i figuren anivellats en els estats d'ingressos i despeses. Deduint les transferències internes de 70.000 euros, resulta un total consolidat de **8.406.700 euros**.



La **despesa total per habitant** és de 394,46 € (96,07 € corresponen a inversions)

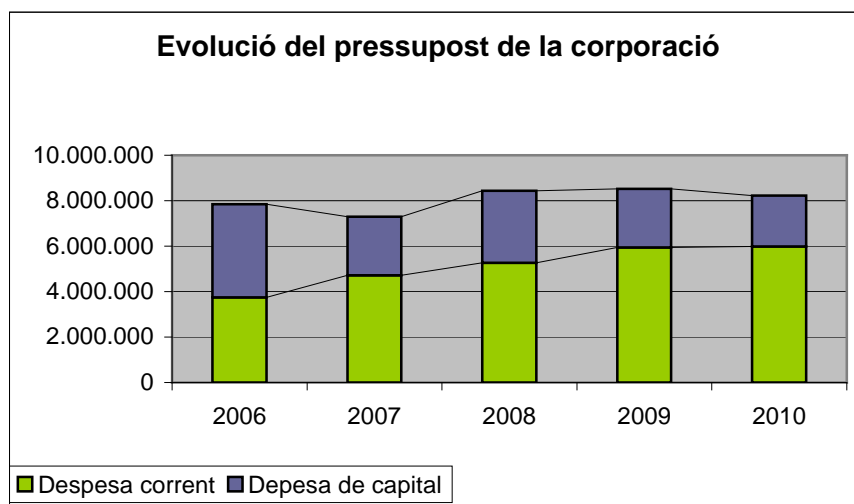
Per **àrees orgàniques**, la despesa total és la següent:

Serveis Socials	640.700 €	(7,78 %)
Ensenyament	954.400 €	(11,6 %)
Cultura i Joventut	210.000 €	(2,55 %)
Medi Ambient	3.351.000 €	(40,71 %)
Assistència Municipal	751.900 €	(9,14 %)
Promoció Econòmica	1.001.640 €	(12,17 %)
Turisme i Consum	254.100 €	(3,09 %)
Serveis Generals	1.066.960 €	(12,96 %)

**TOTAL**                                    **8.230.700 €**                                    **(100,00 %)**

El pressupost de l'Organisme Autònom de Desenvolupament (246.000 €) es destina íntegrament a actuacions de promoció econòmica.

El pressupost de la corporació disminueix respecte a l'any anterior un **3,45%**. Els recursos ordinaris passen de 5.987.950 euros l'any 2009 a **6.057.360 euros** l'any 2010, la qual cosa representa un increment de l'**1,16%**. Pel que fa a ingressos de capital disminueixen un **14,32%**, de 2.536.596 euros a **2.173.340 euros**.



Pel que fa al pressupost de despeses, el capítol I de personal amb un import de 1.972.900 euros, creix un 14,28%, per raó de la incorporació de personal per a la prestació de nous serveis i/o ampliació dels ja existents. Per exemple a medi ambient que s'ha adscrit tot el personal del CCTRM degut a la gestió directa que es portarà a terme a partir de febrer de 2010, també, a l'àrea de serveis socials ha incorporat personal per atendre l'aplicació de la Llei de dependència; a l'àrea d'assistència tècnica i urbanística s'ha contractat nou personal per atendre les demandes de més serveis dels ajuntaments, també s'ha incrementat un 0,3% de l'IPC de la plantilla de personal.

Representa un 23,97% del total del pressupost i un 32,95% del total de la despesa corrent.

En relació amb la plantilla de l'anualitat anterior l'increment de la massa retributiva s'incrementa en un 0,3% amb caràcter general.

El capítol II de despeses en béns corrents i serveis amb un import de 3.465.410 euros, presenta un increment respecte a l'any anterior d'un 2,53%. Aquest increment és degut bàsicament a la incorporació de la partida del cànon de tractament de residus municipals que en exercicis anteriors estava contemplada al capítol IV.

El capítol III recull la despesa financera corresponent als interessos dels crèdits concertats i de l'operació de Tresoreria amb un import de 92.700 euros, i presenta una disminució respecte a l'any anterior d'un 9,74%. Això és degut a una previsió amb uns tipus d'interès inferiors als previstos per a l'anualitat de 2009.

El capítol IV que recull les transferències corrents, amb un import de 456.700 euros, presenta una disminució important respecte a l'any anterior corresponent al 38,24%. Aquesta disminució està provocada pel canvi esmentat anteriorment en el cànon de tractament de residus municipals per l'eliminació dels ajuts a les entitats i ajuntaments de la comarca destinats a actuacions d'àmbit social, cultural, ensenyament, joventut i de promoció econòmica els quals es finançaven amb recursos propis de la corporació.

Pel que fa al capítol VI d'inversions, amb una dotació inicial de 2.004.670 euros, representa una variació respecte la de l'any 2009 corresponent al 67,32% d'increment, a causa del projecte d'obres corresponent a l'ampliació del Centre d'Iniciatives Empresarial, millores a les depuradores i també les millores a la planta de compostatge del CCTRM.

El capítol VII, de transferències de capital, amb una dotació inicial de 178.670 euros, representa una gran disminució respecte la de l'any 2009 corresponent al 86,65%, a causa, únicament i exclusivament del traspàs de les subvencions del Pla d'Obres i Serveis de Catalunya (PUOSC) a un àmbit comptable extrapressupostari d'acord amb les recomanacions de la Sindicatura de Comptes, fruit de l'auditoria realitzada de l'exercici 2007, finalitzada a meitats de l'any 2009.

Referent al capítol IX, ascendeix a 59.650 euros per fer front a les amortitzacions de capital dels crèdits pendents concertats per la corporació als quals se'ls hi acaba el període de carència.

Cal destacar que per a l'exercici 2010 està previst formalitzar una operació de crèdit a llarg termini de 90.000 euros per finançar la compra dels terrenys per a l'ampliació del CCTRM de la Conca de Barberà. Així mateix, està previst renovar l'operació de tresoreria a curt termini concertada actualment per un import d'1.000.000 euros, per atendre necessitats transitòries de Tresoreria.

Pel que fa al pressupost de l'Organisme Autònom de Desenvolupament de la Conca de Barberà ascendeix a la quantitat de 246.000 euros, la qual cosa representa una disminució respecte al pressupost de l'exercici 2009 d'un 54,18%. Això és degut a la finalització de la gestió de la Iniciativa Comunitària Leader Plus a la Conca de Barberà, la qual es portarà a terme en els propers exercicis des del Consorci de Desenvolupament Alt Camp, Conca de Barberà i Anoya.

Montblanc, 7 de desembre de 2009