

Implica-t'hi

GUIA DE RECURSOS PER LLUITAR CONTRA LES VIOLÈNCIES MASCLISTES

Els homes de la Conca donem la cara · #jomimplico · #laconcasimplica. Jo m'implico contra la violència masclista, i tu?



Implica-t'hi

CAMPANYA CONTRA LES VIOLÈNCIES MASCLISTES

Benvolgut,

*Ens dirigim a TU, home, perquè quan es tracta de **violència masclista**, cada cop que calles et converteixes en còmplice d'una realitat injusta.*

Et demanem que reflexionis i que valoris si les teves actituds, sovint heretades, poden considerar-se masclistes.

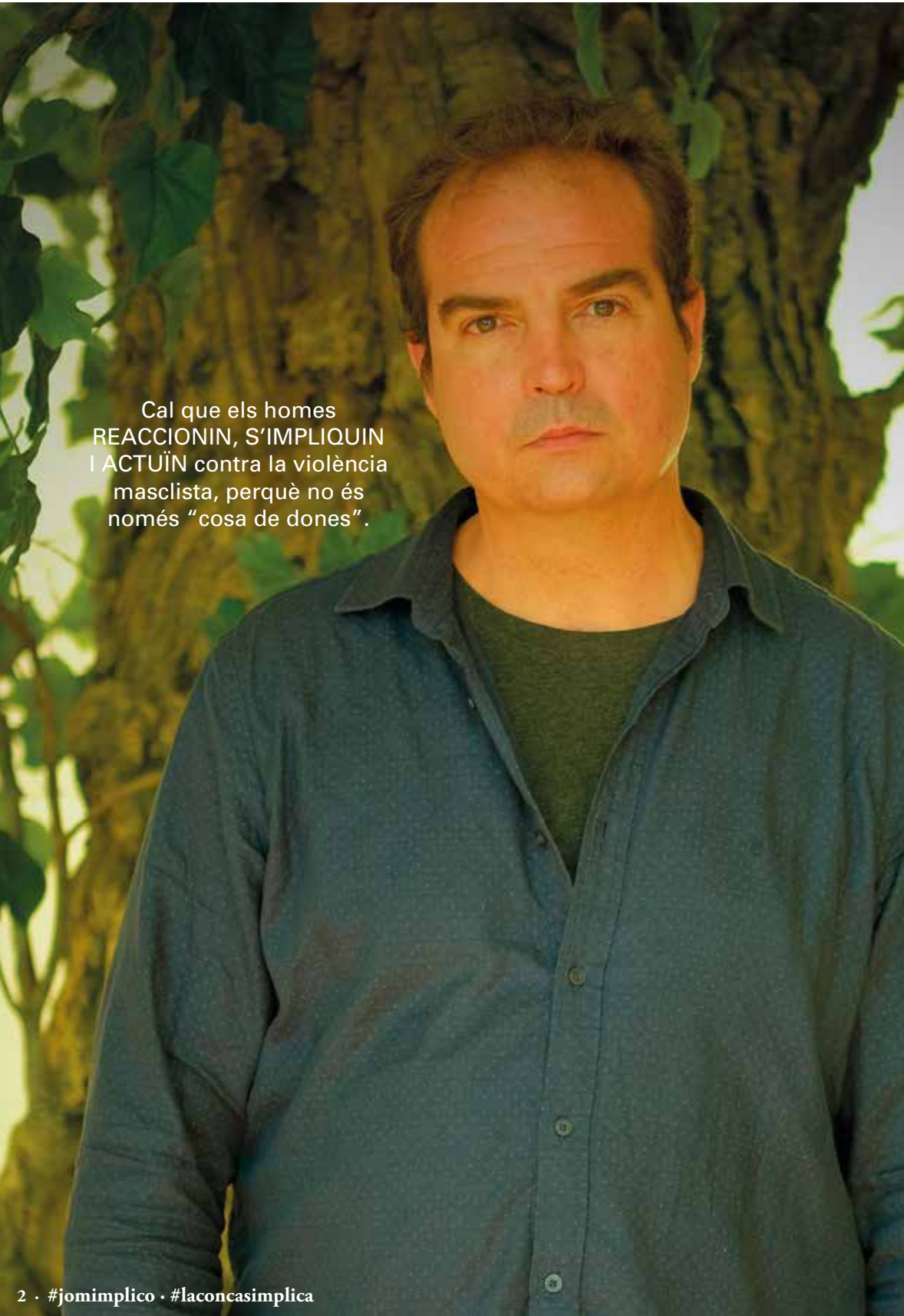
REACCIONA. *Pren consciència, analitza el teu comportament i treballa per corregir-lo. Si ho creus convenient, parla'n amb el teu entorn perquè t'ajudin.*

IMPLICA'T. *Explica-ho, comenta-ho i ajuda els homes que no respecten les dones a rectificar aquestes actituds.*

ACTUA. *Sovint sentim a dir: Sí, però, no tots els homes som iguals!*

Doncs, fes que es noti

(Si ho creus convenient, signa aquest compromís i comparteix-lo amb qui t'estimes)



Cal que els homes
REACCIONIN, S'IMPLIQUIN
I ACTUÏN contra la violència
masclista, perquè no és
només "cosa de dones".



Què entenem per violència masclista?

*La violència masclista és "tot acte que tingui o pugui tenir com a resultat un dany o patiment físic, sexual o psicològic per a la dona, així com les amenaces, la coacció o la privació de la llibertat". Clar i precís: **la violència masclista és l'actitud prepotent que exerceix l'home violent sobre la dona.***

Què podem fer en cada situació?

*Et proposem analitzar quines són les **tipologies de violència**, com es poden manifestar, i et donem alguns consells per **corregir aquestes actituds** quan les detectem.*

La cultura patriarcal

*Dissimuladament dins un ambient de falsa normalitat, la societat situa la dona en un segon pla i li atorga un paper secundari. Aquest concepte està tan arrelat, que forma part de la nostra cultura: en diem **la cultura patriarcal**. I el més fort de tot és que no ens n'adonem. **Aquesta actitud masclista és la que cal corregir.***

No és només "cosa de dones"

*Sovint, són les dones les que lluiten i denuncien les violències masclistes. Ha arribat el moment que els homes prenguin part en aquest problema social, **REACCIONIN, S'HI IMPLIQUIN I ACTUÏN.***

La violència psicològica

La violència psicològica és la conducta que produeix patiment a una dona exercida per qualsevol que en limiti l'àmbit de llibertat: amenaces, humiliació, vexacions, coerció verbal, submissió, tergiversar paraules, fer retrets per tenir la raó, culpabilitzar l'altra persona.

La violència no és un comportament natural; és una conducta que s'aprèn. Ningú neix violent.



TIPUS DE VIOLÈNCIES I SITUACIONS

Tria o escull

A la feina: Un treballador es burla i humilia una treballadora amb bromes i comentaris ofensius, o entra en un despatx ple de dones i es fa el "poderós", o fa comentaris com per exemple "quantes dones" en to despectiu. Menysprea la feina de la seva companya o s'apropia de les seves idees.

En una conversa: "Nena, t'has mirat al mirall abans de sortir de casa?"

Creus que la menysprea?

Sí

Una mica

No

T'hi has trobat alguna vegada?

Sí

No ho sé

No

Amb la parella: L'home controla el que fa la dona, l'anul·la en les decisions, manipula el que ella diu (agressivitat passiva).

Ho has fet sense adonar-te'n?

Sí

Alguna vegada

Mai

A la família: El pare que manipula la nena li diu que, si no es porta bé, ningú se l'estimarà. Quant a casa s'obliga a fer tasques domèstiques a la filla però no al fill.

Coneixes algun cas?

Sí

Potser sí

No

En l'oci: Nois que mostren menyspreu i insulten una noia, i la tracten com una cosa "piropejant" sobre el cul, pits o el pentinat que porta.

Creus que respecten a la noia?

No gaire

Potser no volen ofendre

No

La violència física

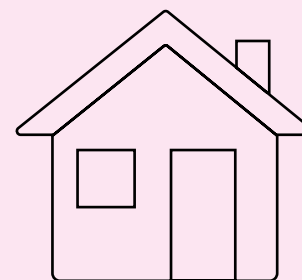
La violència física és l'acte o omissió de força contra el cos d'una dona, que li produeixi o li pugui produir una lesió física o un dany.



TIPUS DE VIOLÈNCIES I SITUACIONS

Aquest tipus de violència és la més evident perquè deixa marca. Una bufetada, una empenta, un cop, etc. Es fa mal al cos de la dona, amb les pròpies mans o amb objectes. Poden quedar hematomes o ferides, però la violència extrema pot derivar en l'assassinat, el que en diem **feminicidi**.

Coneixes alguna persona que hagi patit violència física?



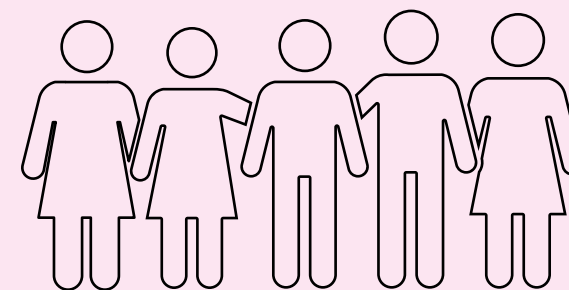
A la família?

1 2 3 + de 3



Al poble?

1 2 3 + de 3



A la colla?

1 2 3 + de 3



La violència social i la violència econòmica

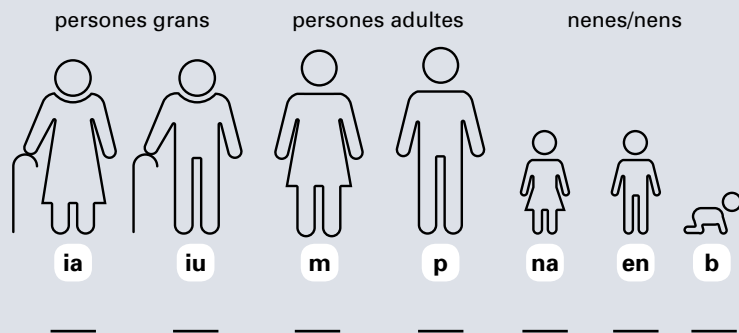
La violència econòmica és la privació intencionada i no justificada de recursos i la limitació en la disposició dels recursos propis o compartits en l'àmbit familiar o de parella.

Aquest tipus de violència el trobem sobretot en l'àmbit familiar i de parella: L'home intenta aïllar-la de la seva família, de les amistats i la humilia en públic. Li posa traves perquè no es desenvolupi laboralment i intel·lectual.

En cas de separació, l'home incompleix el règim de visites. Exerceix un control malaltís de què fa dels diners, com els gasta, amb qui els gasta i perquè els gasta; deixa sempre marcat que són d'ell i demana sempre els tiquets que justifiquin despeses.

En cas de divorci i que la custòdia de filles i fills sigui de la dona, pot arribar a no pagar la pensió d'aliments.

Defineix el teu equip familiar



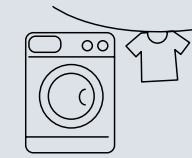
Quins i quants componen el teu equip?

TIPUS DE VIOLÈNCIES I SITUACIONS

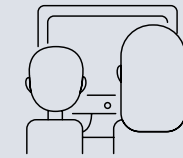
Qui fa cada cosa?



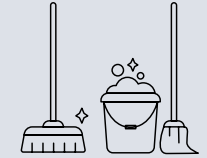
Anar a les reunions de l'escola



Posar la rentadora i estendre



Ajudar en els estudis



Escombrar la casa



Cuinar



Acompanyar als serveis mèdics



Fregar els plats o posar el rentaplats



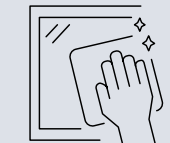
Fer la compra de la setmana



Treure la brossa



Recollir la taula



Netejar les finestres



Planxar



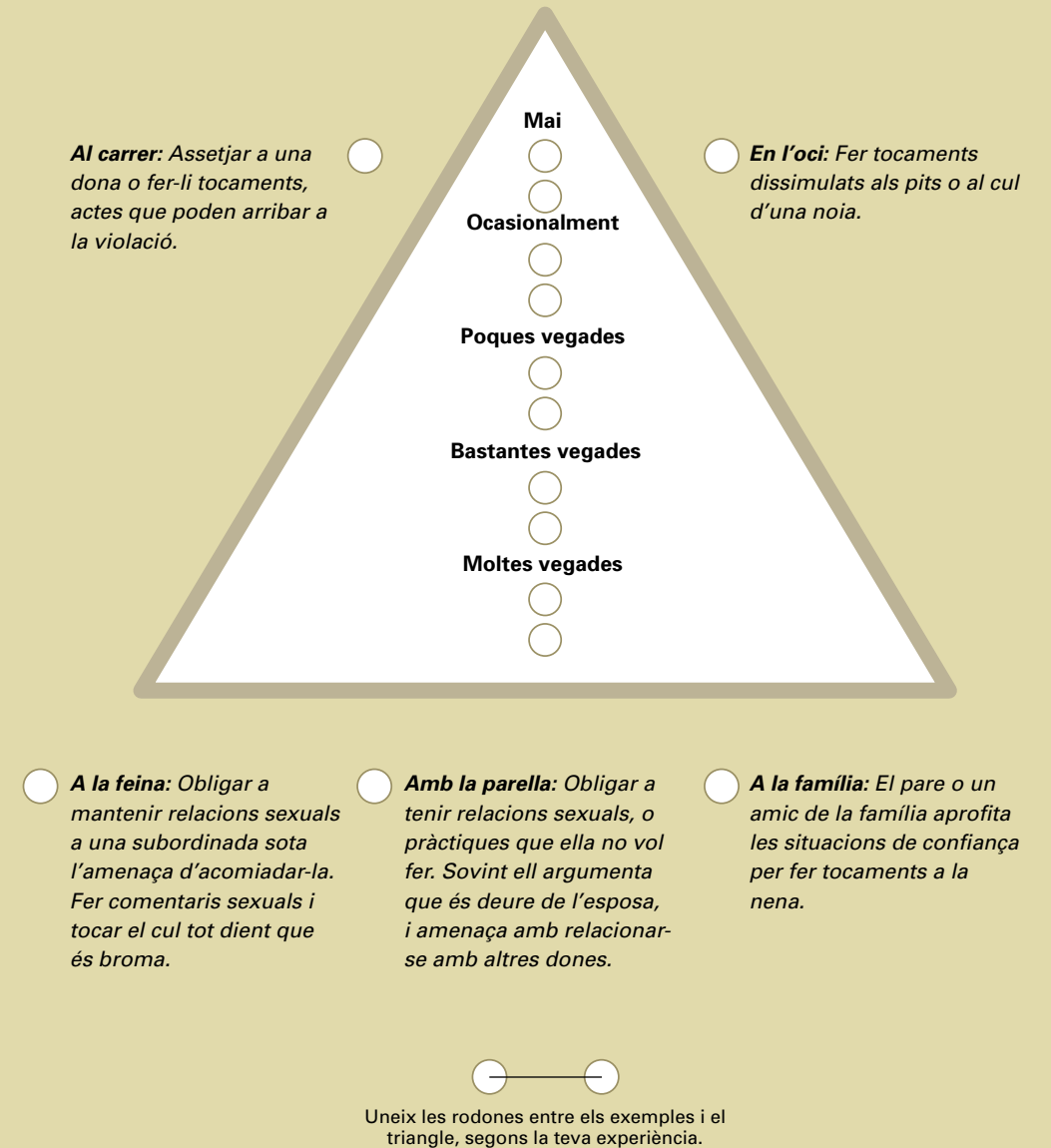
La violència sexual

La violència sexual i els abusos sexuals són actes de naturalesa sexual no consentits per una dona, independentment que la persona agressora pugui tenir amb ella una relació conjugal, de parella, afectiva o de parentiu.



TIPUS DE VIOLÈNCIES I SITUACIONS

Ho coneixes, t'hi has trobat alguna vegada?



Altres formes de violència masclista



TIPUS DE VIOLÈNCIES I SITUACIONS

L'evolució de la societat i els canvis tecnològics i relacionals han motivat al govern a identificar, advertir i legislar sobre altres modalitats de violència masclista. Les que relacionem tot seguit estan incloses en la Llei 17/2020, del 22 de desembre, de modificació de la Llei 5/2008, del dret de les dones a erradicar la violència masclista (DOGC 24/12/2020)

Violència obstètrica

Impedir o dificultar l'accés a una informació necessària per a la presa de decisions en relació a la salut sexual i reproductiva.

Saps d'algun cas?

Sí

Ho desconec

No

Violència de segon ordre

Consisteix en la violència física o psicològica contra les persones que donen suport a les víctimes de violència masclista.

Coneixes algú que l'hagi patit?

Sí

Alguna vegada

No

Violència digital -ciberassetjament-

Es consideren violència digital les agressions que tenen lloc per mitjans telemàtics i digitals. Hi ha diferents tipus: accés no autoritzat i control d'accés, manipulació de la informació, suplantació de la identitat sense consentiment, assetjament i monitoratge, expressions discriminatòries, amenaces, difusió d'informació personal sense consentiment, extorsió, desprestigi, abús i explotació sexual, afectacions a canals d'expressió

Ho has fet alguna vegada?

Sí

Sí, me'n dono vergonya

No

Violència vicària

És la manipulació de les filles i fills, per anar contra la mare. Se'ls implica en les discussions dels pares per posicionar contra la mare. Consisteix en qualsevol mena de violència exercida contra les filles amb la finalitat de provocar un dany psicològic greu a la mare.

Que opines d'aquests actes?



Com et pots implicar?

Reflexiona si tens o has tingut actituds masclistes. Repassa el teu comportament, pren consciència i treballa-hi.

Amb una amiga:

Si vols flirtejar: identifica si afalagar-la pot ser ofensiu. Si pot intimidar, no ho facis. No hi ha motiu per generar incomoditat a ningú.

A casa, amb la família:

Tots formeu part del mateix equip: les feines domèstiques s'han de compartir. Tu, quin paper hi jugues?

Amb la parella:

Cal tenir respecte mutu, la resta ja ve sol.



A la feina:

Un ambient de treball amb persones de diferents sexes és enriquidor. Estalvia els comentaris que divideixin i generalitzin per sexes.



Amb les filles i els fills:

Tracta igual les nenes i els nens. Parla-hi: del que veuen a internet, a la televisió, en la publicitat, del que escolten a les cançons... Mira de saber què els preocupa, què els fa por.



Al carrer o en espais d'oci:

Evita qualsevol situació en què una dona es pugui sentir intimidada, intenta entendre-la: a elles les violen! Manifesta't si un altre home intimida una dona.

Fes que es noti

Calen homes **compromesos** que sàpiguen detectar una mala pràctica, a la feina, amb els amics, a la família.

Homes que decideixin no callar i prendre part activa: **responsabilitzar-se.**

Falten homes amb fortalesa per imposar-se a altres homes violents i mostrar-los que no ho estant fent bé.

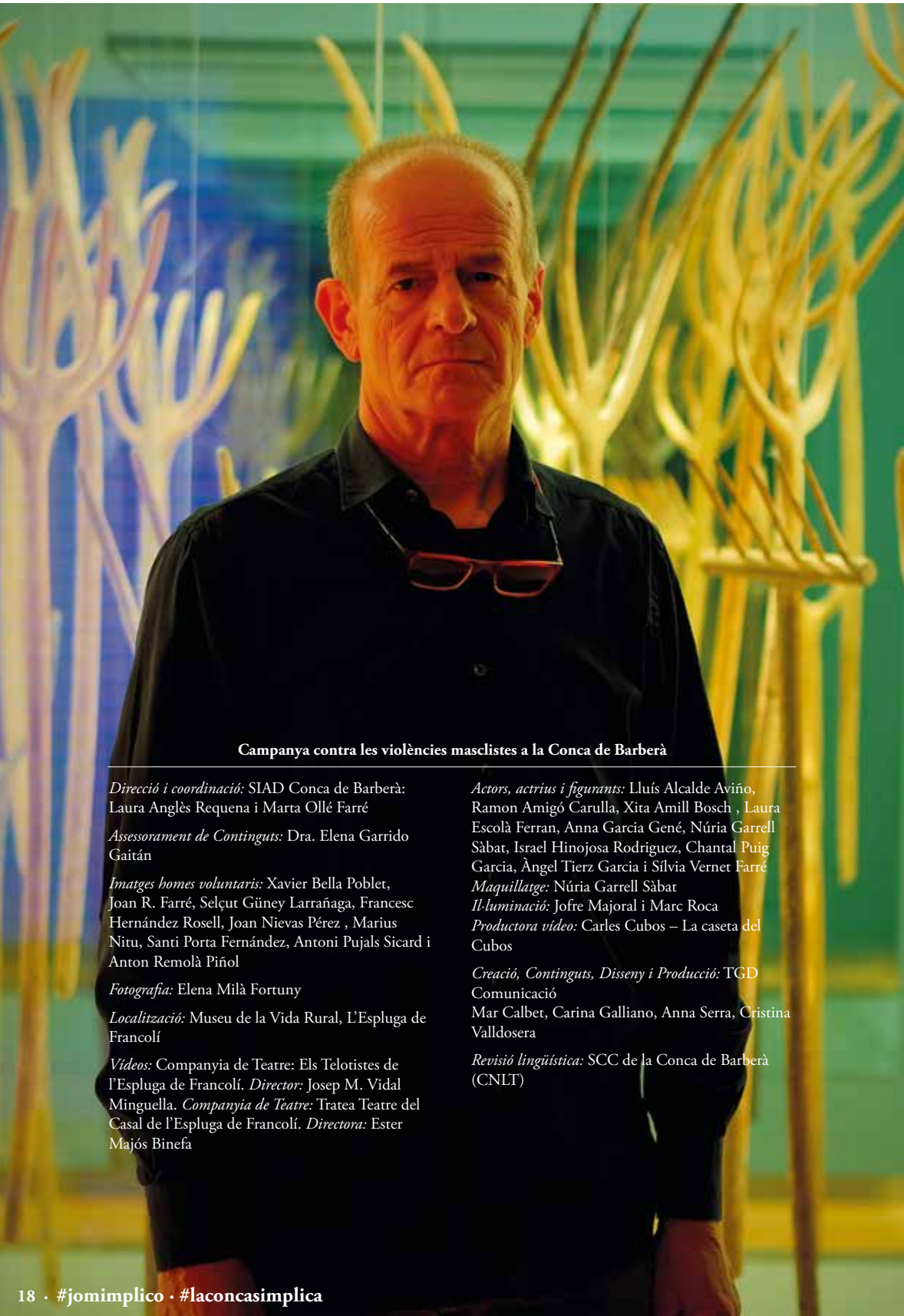
Falten homes que diguin **PROU**, que aquesta no és la manera, que **així NO.**

Calen homes que reflexionin sobre tot el que està passant i que es responsabilitzin per ser part de la solució.

Cal que els homes trenquin el silenci, no callar davant de les agressions a les dones i advertir els altres homes violents que no es comportin bé.

Només així podem aturar la violència masclista.

Comparteix aquests missatges.



Campanya contra les violències masclistes a la Conca de Barberà

Direcció i coordinació: SIAD Conca de Barberà:
Laura Anglès Requena i Marta Ollé Farré

Assessorament de Continguts: Dra. Elena Garrido
Gaitán

Imatges homes voluntaris: Xavier Bella Poblet,
Joan R. Farré, Selçut Güney Larrañaga, Francesc
Hernández Rosell, Joan Nieves Pérez, Marius
Nitu, Santi Porta Fernández, Antoni Pujals Sicard i
Anton Remolà Piñol

Fotografia: Elena Milà Fortuny

Localització: Museu de la Vida Rural, L'Espluga de
Francolí

Videos: Companyia de Teatre: Els Telotistes de
l'Espluga de Francolí. *Director:* Josep M. Vidal
Minguella. *Companyia de Teatre:* Tratea Teatre del
Casal de l'Espluga de Francolí. *Directora:* Ester
Majós Binefa

Actors, actrius i figurants: Lluís Alcalde Aviño,
Ramon Amigó Carulla, Xita Amill Bosch, Laura
Escolà Ferran, Anna Garcia Gené, Núria Garrell
Sàbat, Israel Hinojosa Rodríguez, Chantal Puig
Garcia, Àngel Tierz Garcia i Sílvia Vernet Farré

Maquillatge: Núria Garrell Sàbat

Il·luminació: Jofre Majoral i Marc Roca

Productora vídeo: Carles Cubos – La caseta del
Cubos

Creació, Continguts, Disseny i Producció: TGD
Comunicació

Mar Calbet, Carina Galliano, Anna Serra, Cristina
Valldosera

Revisió lingüística: SCC de la Conca de Barberà
(CNLT)



CAMPANYA CONTRA LES
VIOLÈNCIES MASCLISTES | CONCA DE
BARBERÀ

Si detectes situacions de violència masclista et pots adreçar:

Al teu poble:

- Adreça't als serveis socials bàsics que presta el teu ajuntament.
Tots en tenen.
- Àrea bàsica de salut o consultori mèdic del teu municipi i
pregunta pel personal en treball social.

A la comarca:

- Adreça't al Servei d'Informació i Atenció a les Dones (SIAD), del
Consell Comarcal de la Conca de Barberà: **977 86 12 32** [siad@
concadebarbera.cat](mailto:siad@concadebarbera.cat)
- Adreça't al Centre d'Assistència Primària (CAP) i pregunta pel
personal en treball social

Telèfons d'assistència 24 hores, gratuïts i confidencials:

- Línia d'atenció contra la violència masclista de la Generalitat:
900 900 120
- Atenció a les víctimes del maltractament per violència de gènere:
016

900 900 120
Contra la violència
masclista **Atenció 24 h**

CONTRA LES VIOLÈNCIES MASCLISTES

#jomimplico
#laConcaSimplica

Ajuntaments de la Conca de Barberà:

Barberà de la Conca
Blancafort
Conesa
L'Espluga de Francolí
Forès
Llorac
Montblanc
Passanant i Belltall
Les Piles
Pira
Pontils
Rocafort de Queralt
Santa Coloma de Queralt
Sarral
Savallà del Comtat
Senan
Solivella
Vallclara
Vallfogona de Riucorb
Vilanova de Prades
Vilaverd
Vimbodí i Poblet